

Section II

DOS ET MOELLE SPINALE

Pour accéder, par exemple à la page 150, tapez dans la fenêtre du bas où figure le N° de page, le N° suivant : 150 - 139 = 11 puis validez.

OS ET LIGAMENTS

Planches 142 – 147

- 142. Colonne vertébrale
- 143. Vertèbres thoraciques
- 144. Vertèbres lombaires
- 145. Sacrum et coccyx
- 146. Ligaments vertébraux :
région lombaire
- 147. Ligaments vertébraux :
région lombo-sacrée

MOELLE SPINALE

Planches 148 – 159

- 148. Moelle spinale in situ
- 149. Rapports vertébraux des racines
des nerfs spinaux
- 150. Dermatomes
- 151. Coupes transversales de la moelle
spinale : tractus fibreux

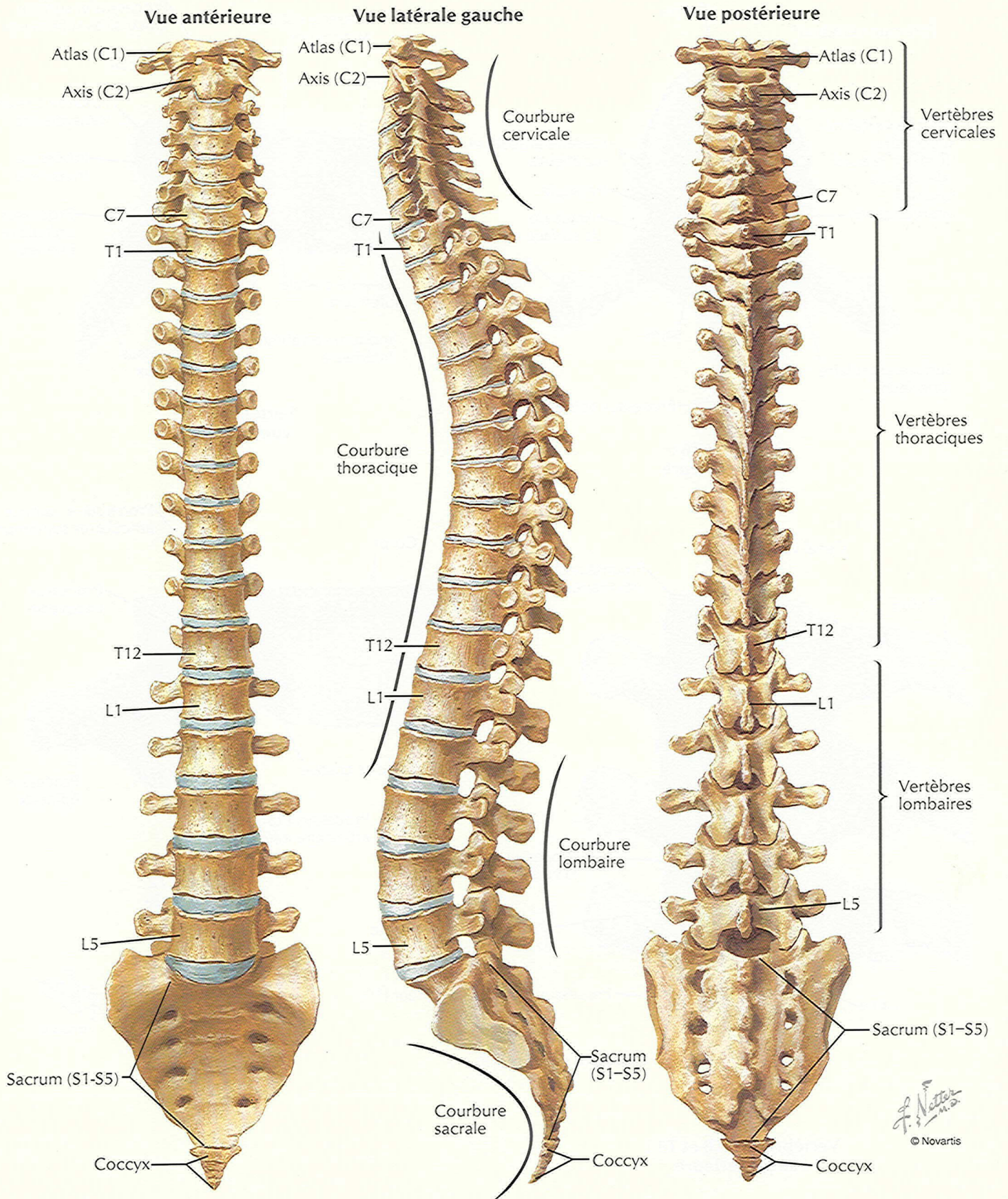
- 152. Système nerveux autonome :
topographie générale
- 153. Système nerveux autonome : schéma
- 154. Synapses cholinergiques et
adrénergiques : schéma
- 155. Méninges et racines nerveuses
spinales
- 156. Origine du nerf spinal : coupes
transversales
- 157. Artères de la moelle spinale : schéma
- 158. Artères de la moelle spinale :
distribution intrinsèque
- 159. Veines de la moelle spinale et de
la colonne vertébrale

MUSCLES ET NERFS

Planches 160 – 166

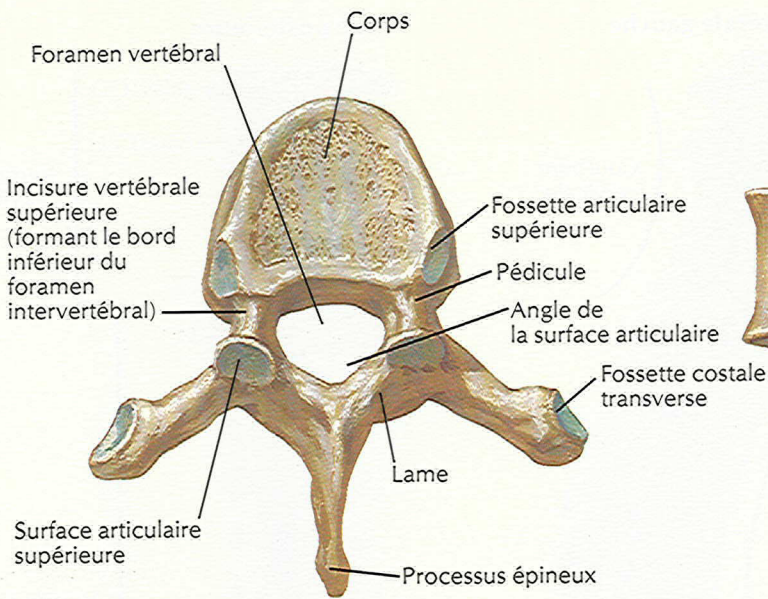
- 160. Muscles du dos : couches
superficielles

- 161. Muscles du dos : couches
intermédiaires
- 162. Muscles du dos : couches profondes
- 163. Nerfs du dos
- 164. Triangle suboccipital
- 165. Région lombaire postérieure : coupe
transversale (vue supérieure)
- 166. Nerf spinal thoracique type

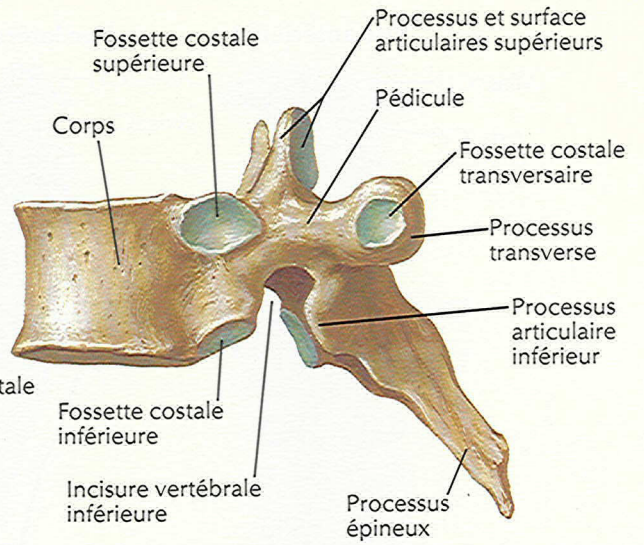


Vertèbres thoraciques

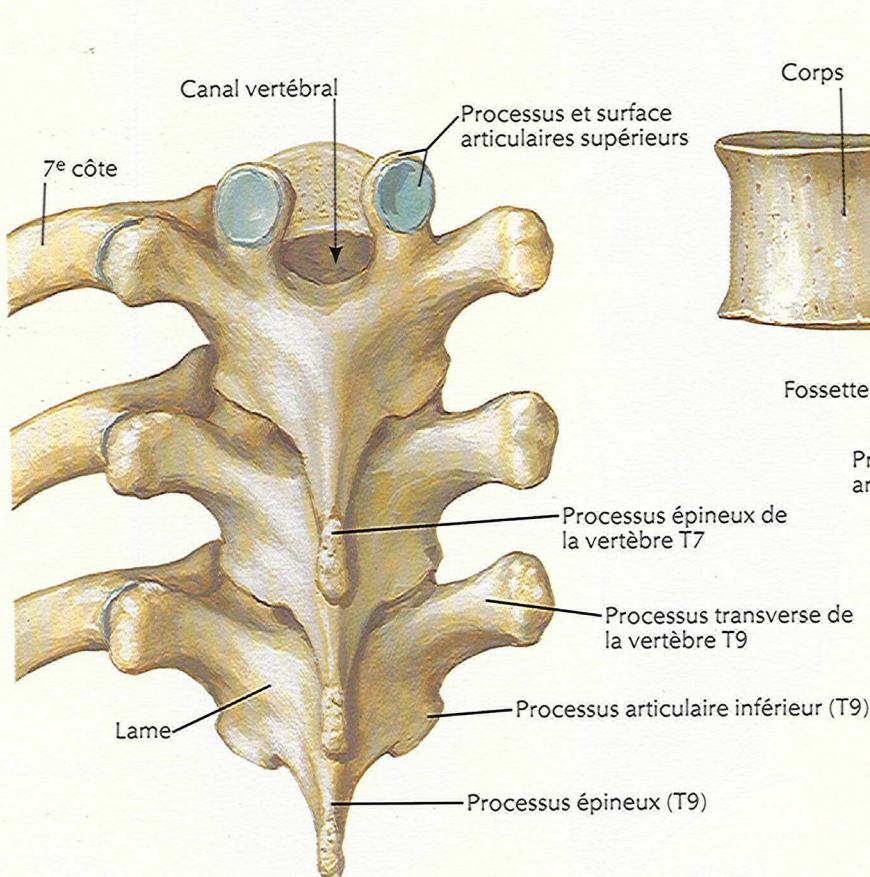
VOIR AUSSI LA PLANCHE 172



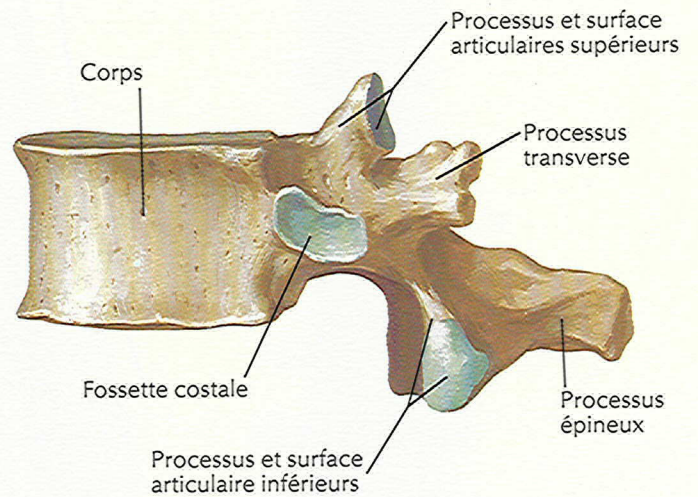
**Vertèbre T6 :
vue supérieure**



**Vertèbre T6 :
vue latérale**

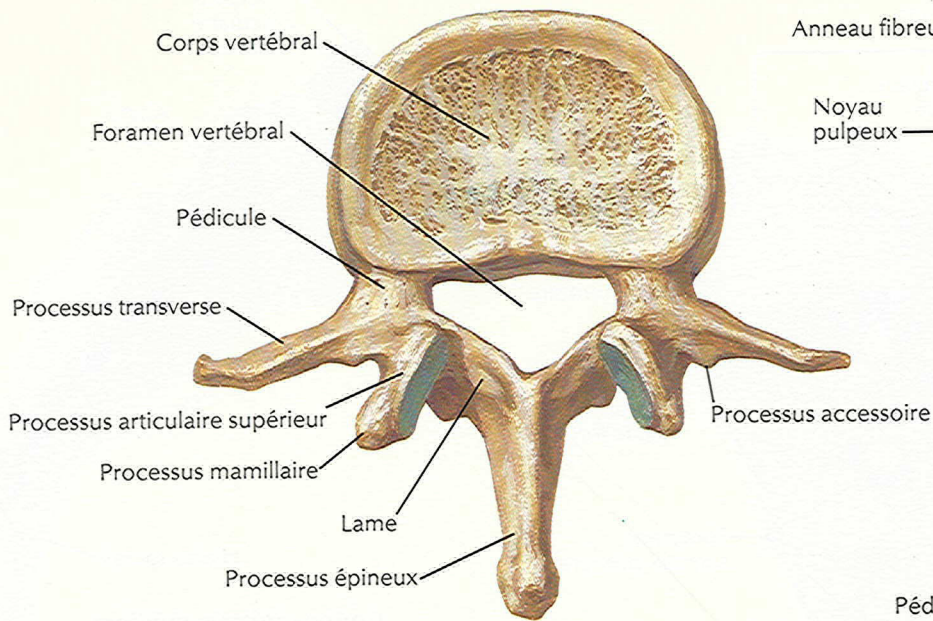


**Vertèbres T7, T8 et T9 :
vue postérieure**

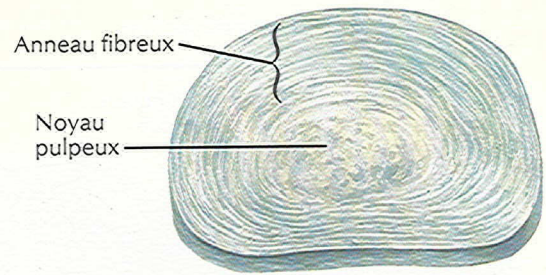


**Vertèbre T12 :
vue latérale**

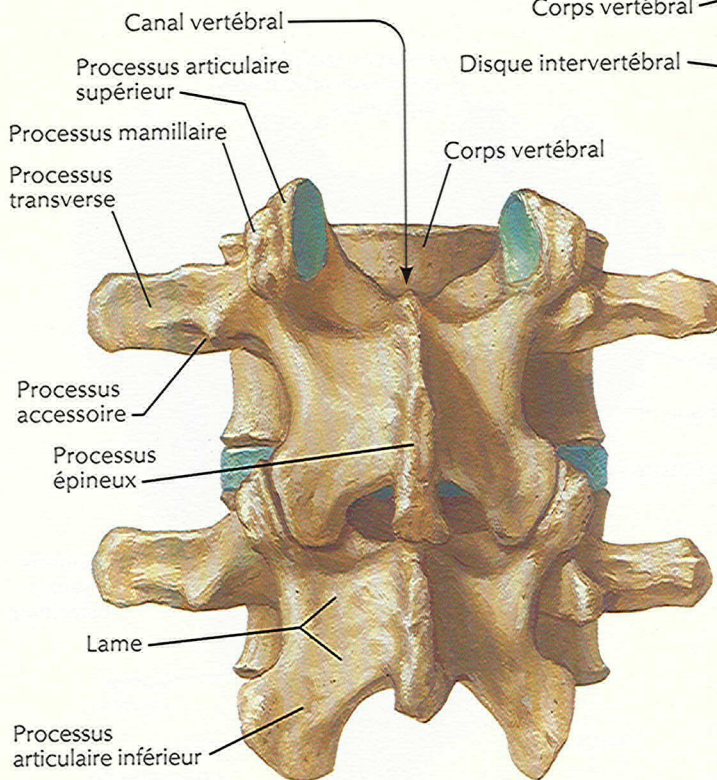
F. Netter M.D.
© Novartis



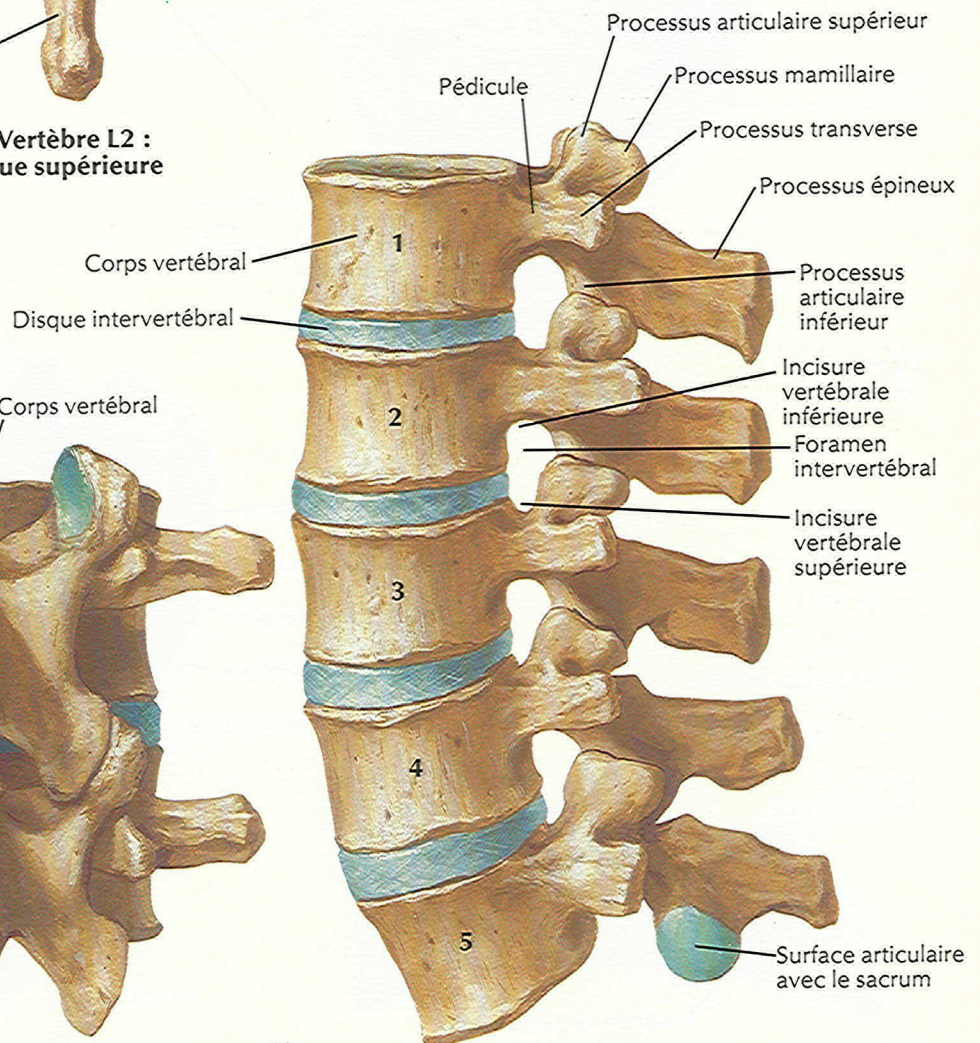
**Vertèbre L2 :
vue supérieure**



Disque intervertébral



**Vertèbres L3 et L4 :
vue postérieure**

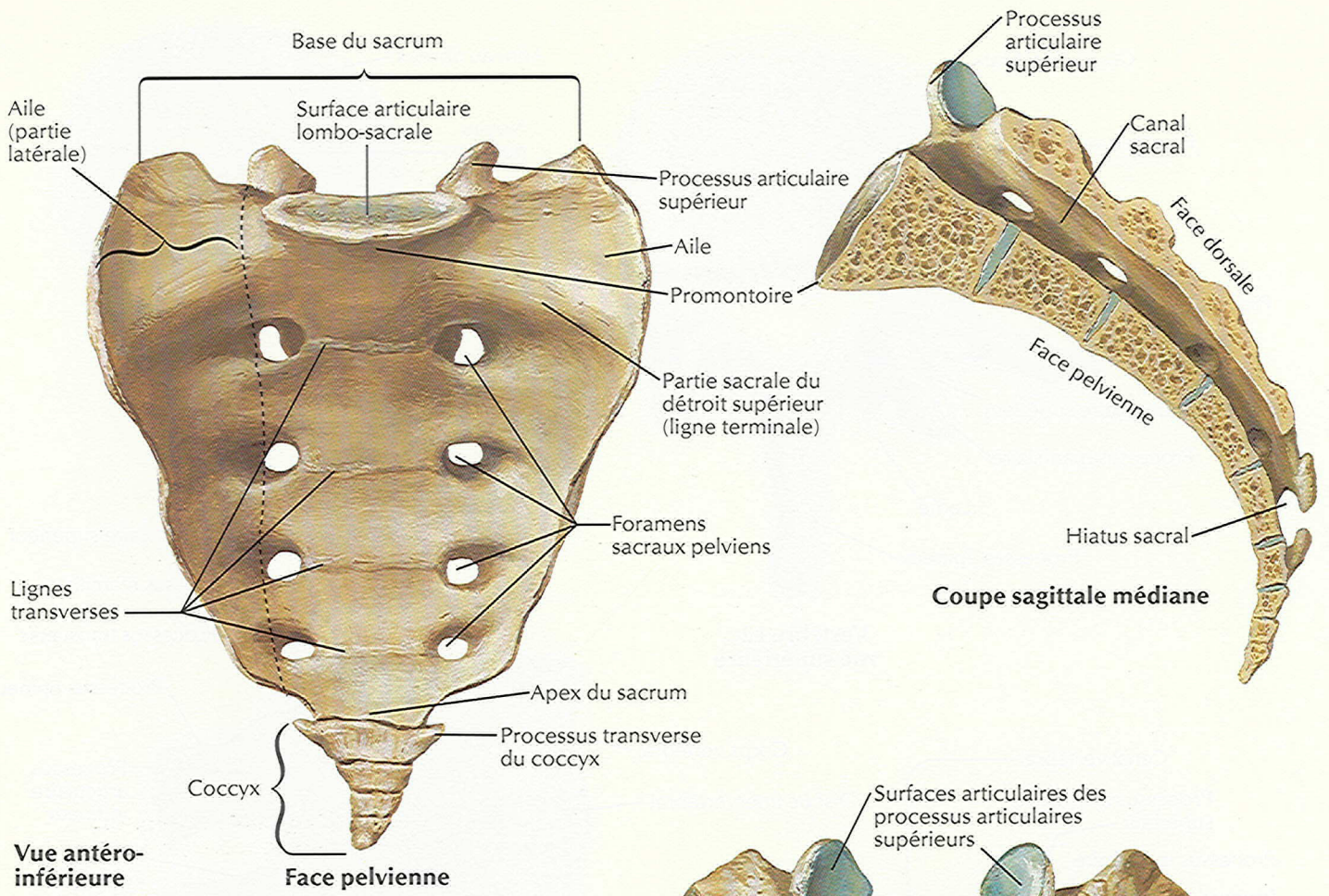


**Vertèbres lombaires :
vue latérale gauche**

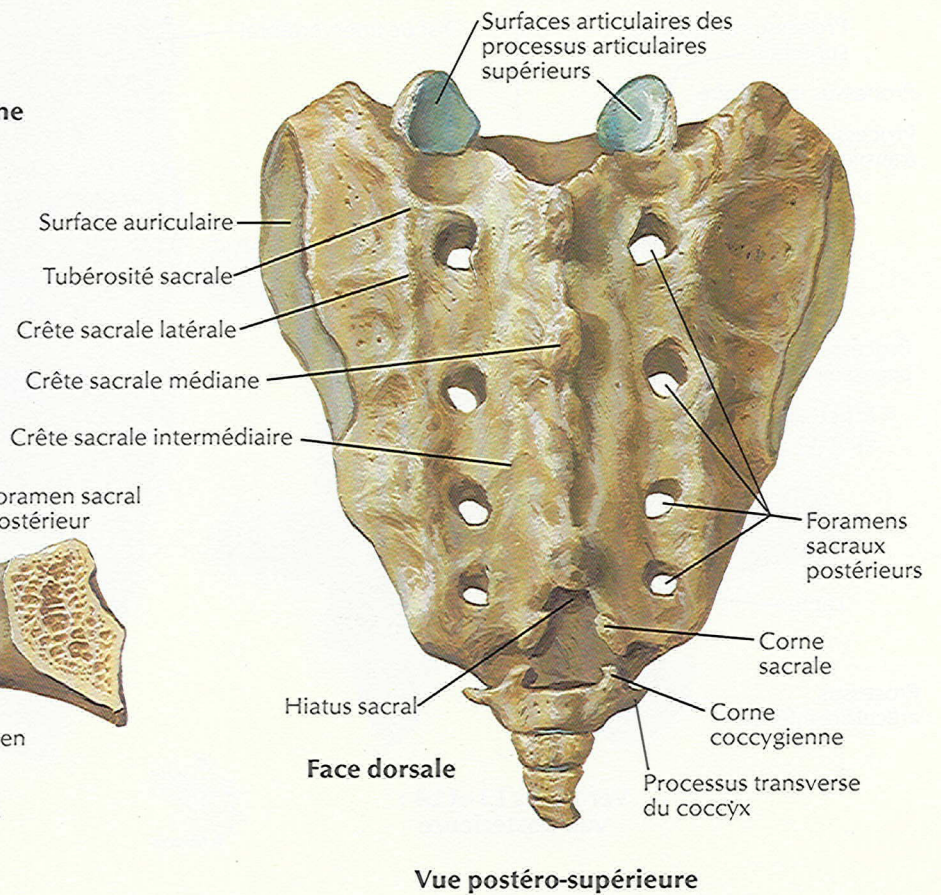
F. Netter M.D.
© Novartis

Sacrum et coccyx

VOIR AUSSI LES PLANCHES 142, 147, 231, 330, 331, 332

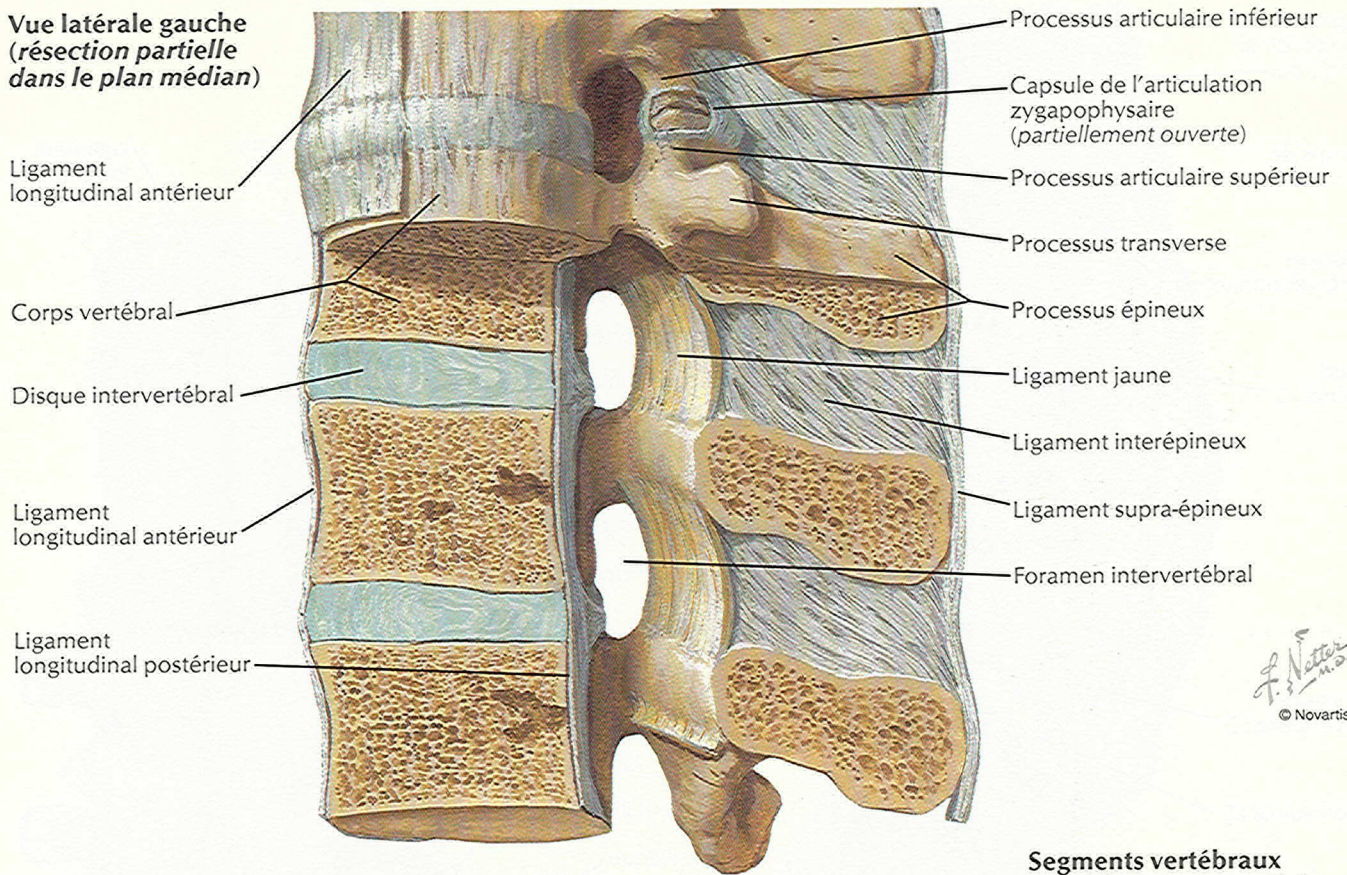


F. Netter M.D.
© Novartis

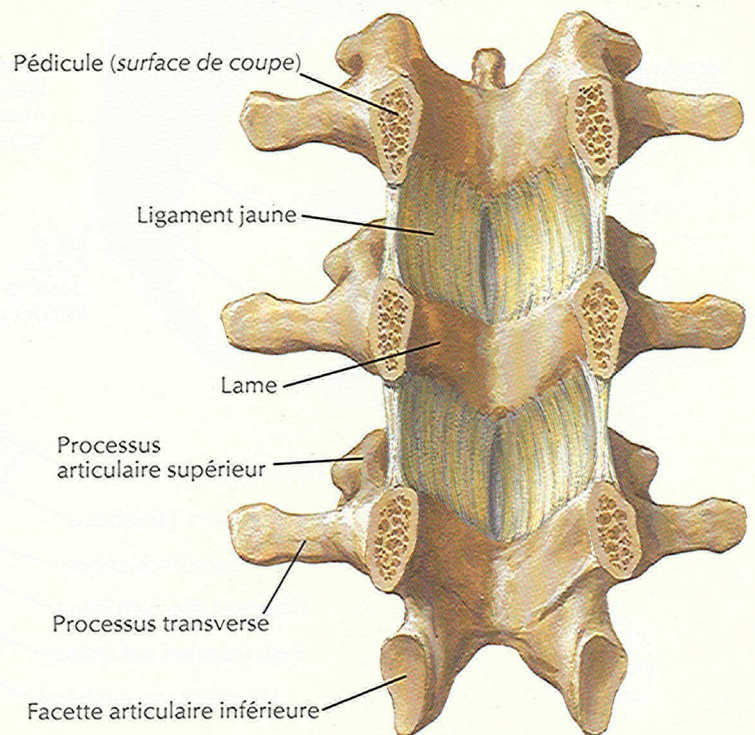


Ligaments vertébraux : région lombaire

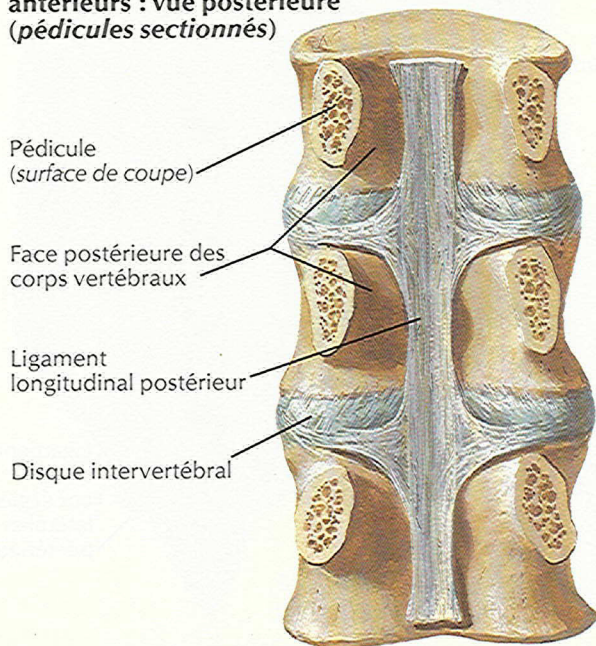
**Vue latérale gauche
(résection partielle
dans le plan médian)**



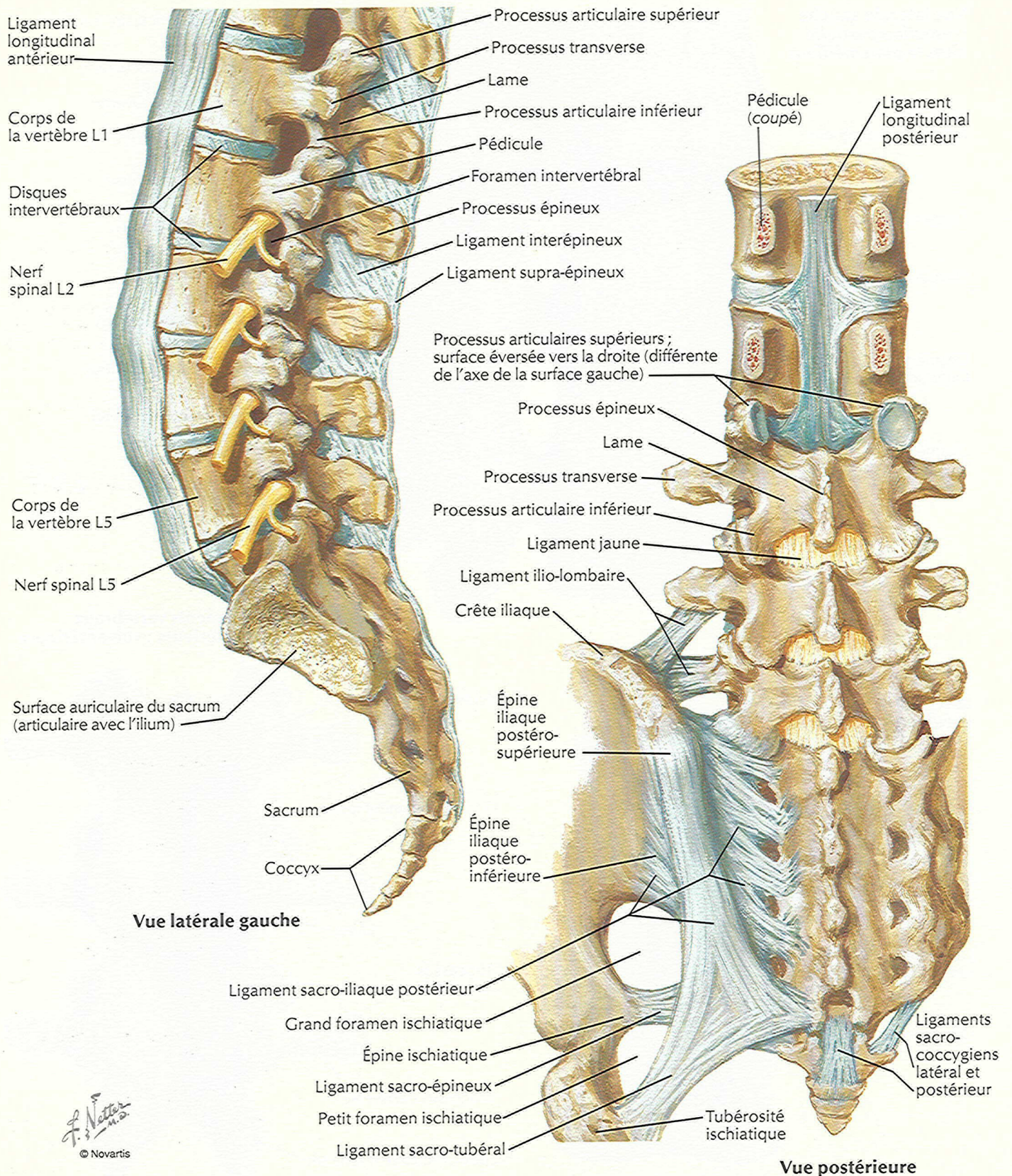
**Segments vertébraux
postérieurs : vue antérieure**

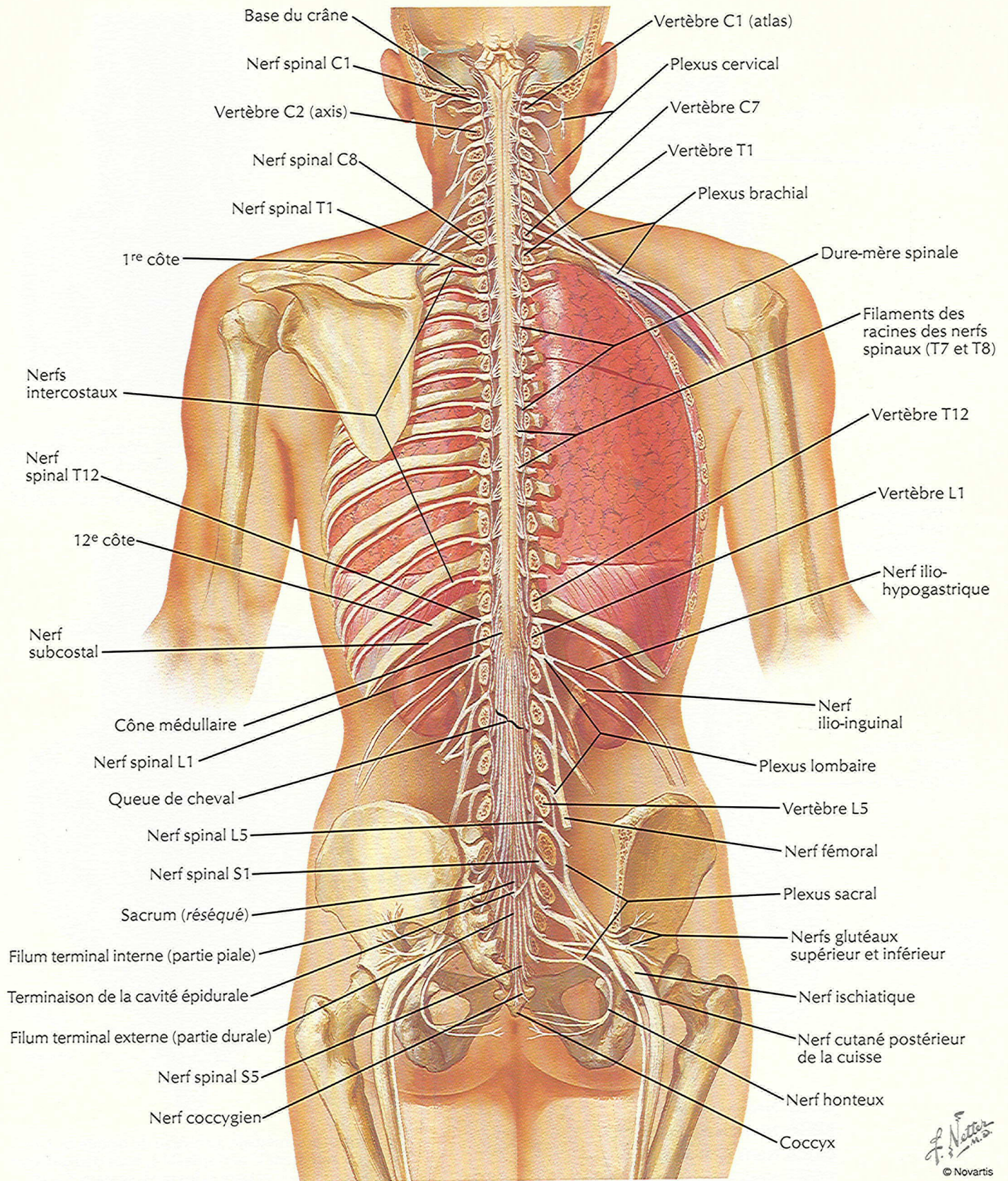


**Segments vertébraux
antérieurs : vue postérieure
(pédicules sectionnés)**



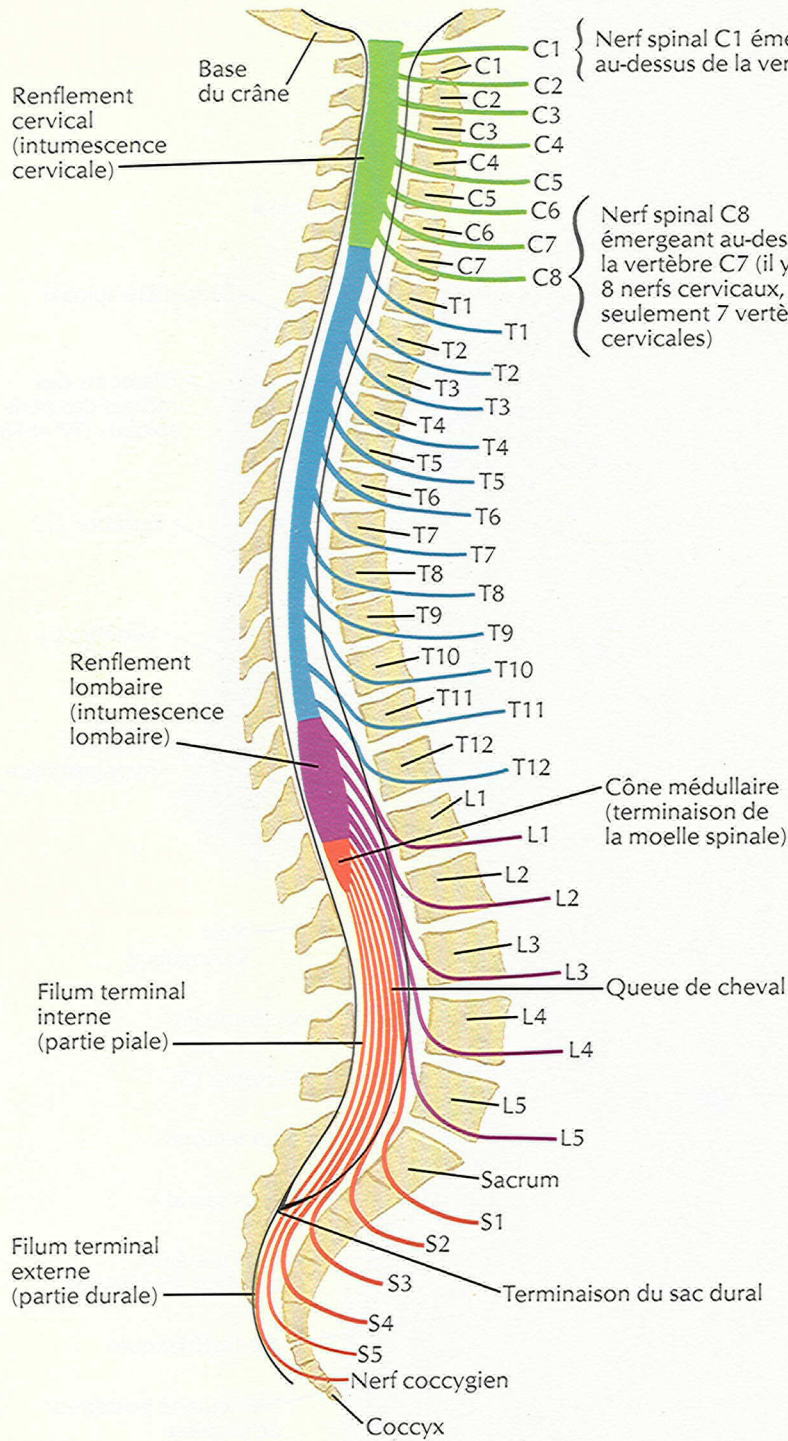
Ligaments vertébraux : région lombo-sacrée



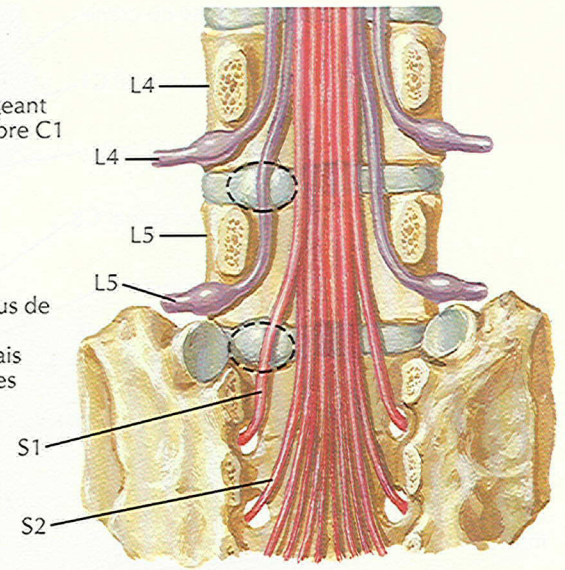


F. Netter
M.D.
© Novartis

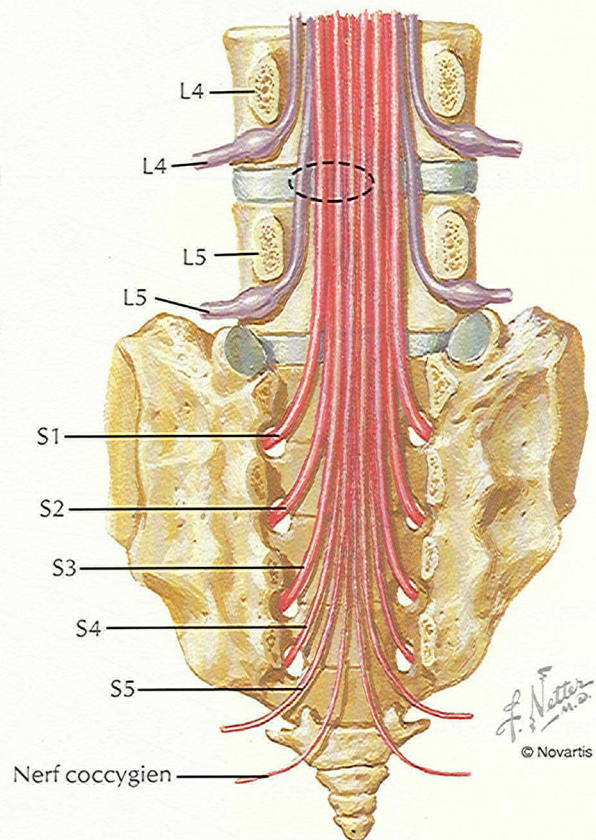
Rapports vertébraux des racines des nerfs spinaux



- Nerfs cervicaux
- Nerfs thoraciques
- Nerfs lombaires
- Nerfs sacraux et coccygiens



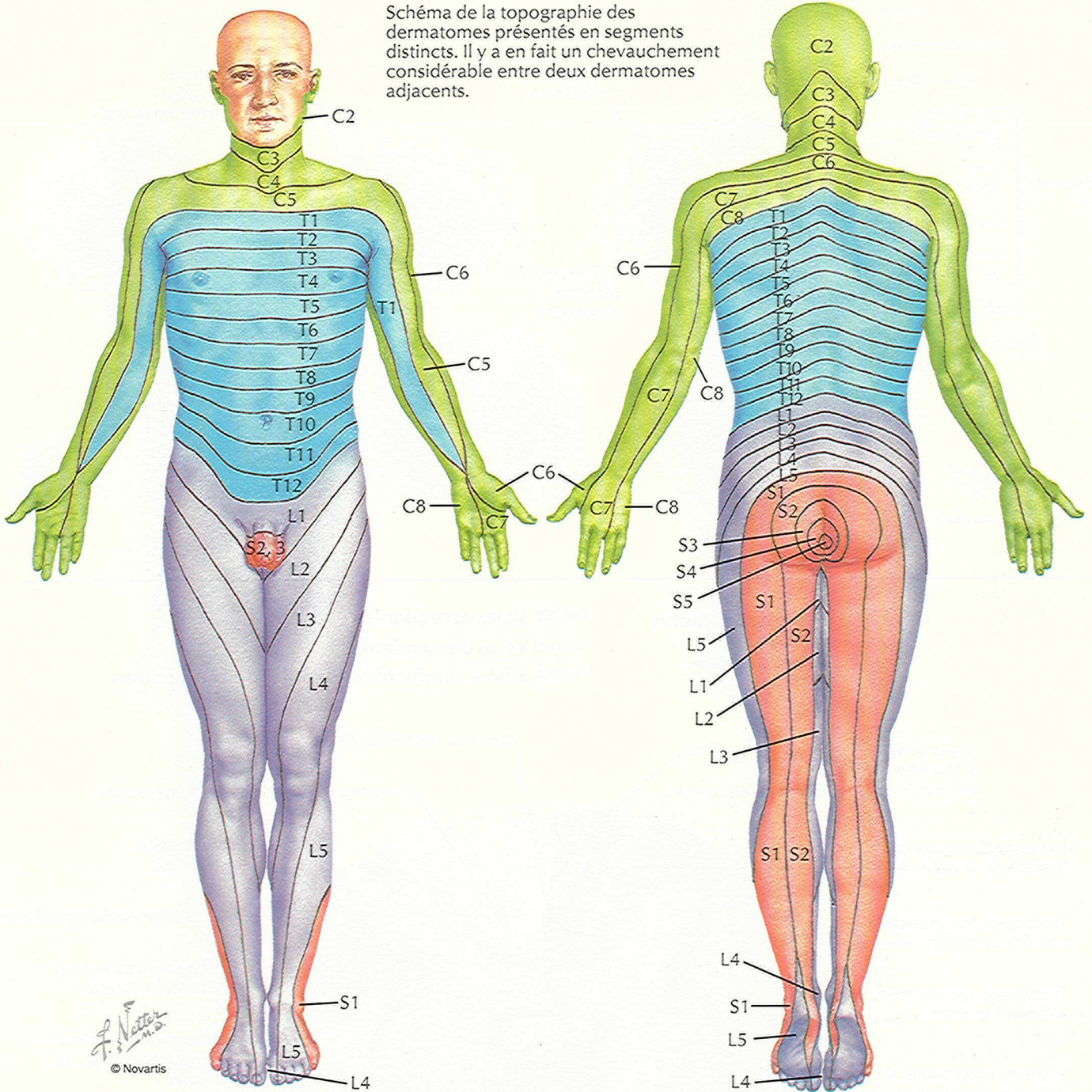
La protrusion du disque lombaire n'affecte pas habituellement le nerf sus-jacent. Une protrusion latérale au niveau du disque de L4-L5 affecte le nerf spinal L5, pas le nerf spinal L4. Une protrusion au niveau du disque de L5-S1 affecte le nerf spinal S1, et non le nerf spinal L5.



La protrusion médiale au niveau du disque de L4-L5 affecte rarement le nerf spinal L4, mais peut affecter le nerf spinal L5 et parfois les nerfs spinaux S1-S4.

VOIR AUSSI LES PLANCHES 451, 507 ; POUR LA TOPOGRAPHIE DES NERFS CUTANÉS, VOIR LES PLANCHES 18, 441, 443, 444, 445, 447, 450, 502-506

Schéma de la topographie des dermatomes présentés en segments distincts. Il y a en fait un chevauchement considérable entre deux dermatomes adjacents.



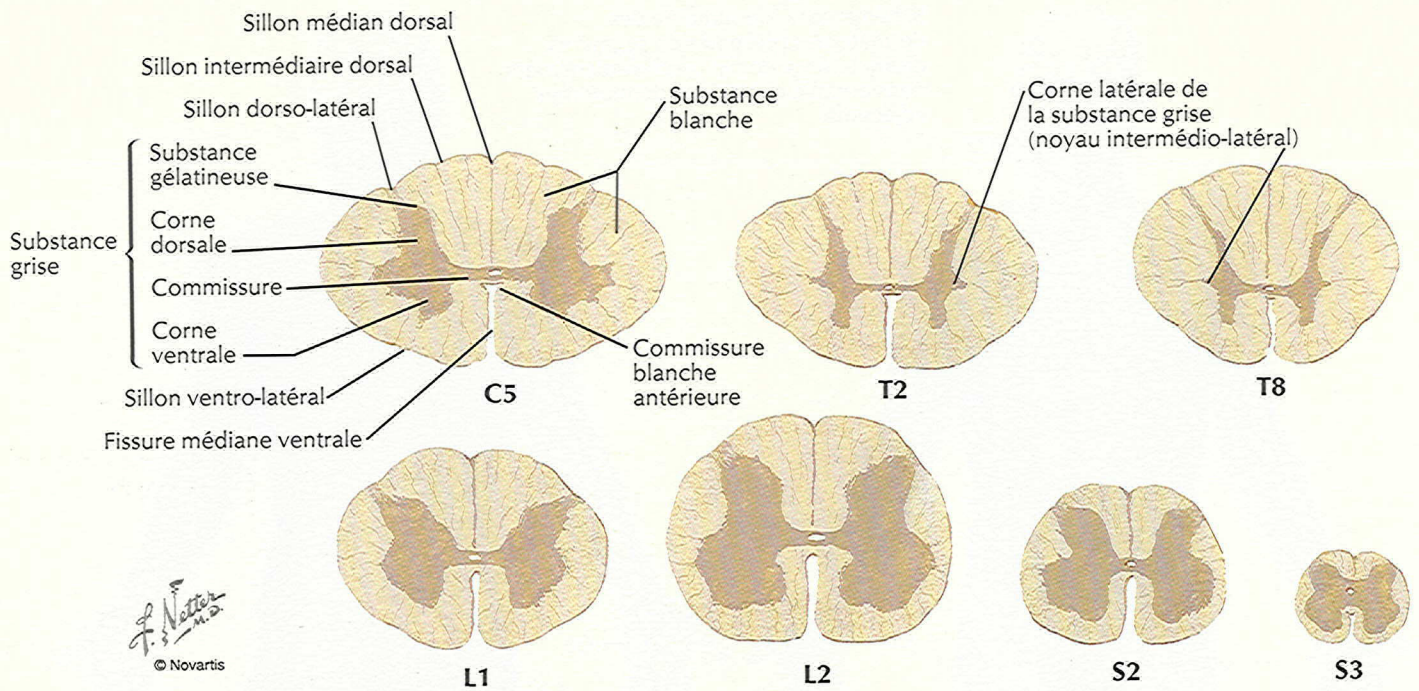
F. Netter M.D.
© Novartis

Niveaux des principaux dermatomes

| | | | |
|----------|--|-------------|--|
| C5 | Clavicules | T10 | Niveau de l'ombilic |
| C5, 6, 7 | Parties latérales des membres supérieurs | T12 | Régions inguinales (aine) |
| C8, T1 | Parties médiales des membres supérieurs | L1, 2, 3, 4 | Faces antérieure et médiale des membres inférieurs |
| C6 | Pouce | L4, 5, S1 | Pied |
| C6, 7, 8 | Main | L4 | Face médiale du gros orteil |
| C8 | Annulaire et auriculaire | S1, 2, L5 | Faces postéro-externes des membres inférieurs |
| T4 | Niveau du mamelon | S1 | Bord latéral du pied et du petit orteil |
| | | S2, 3, 4 | Périnée |

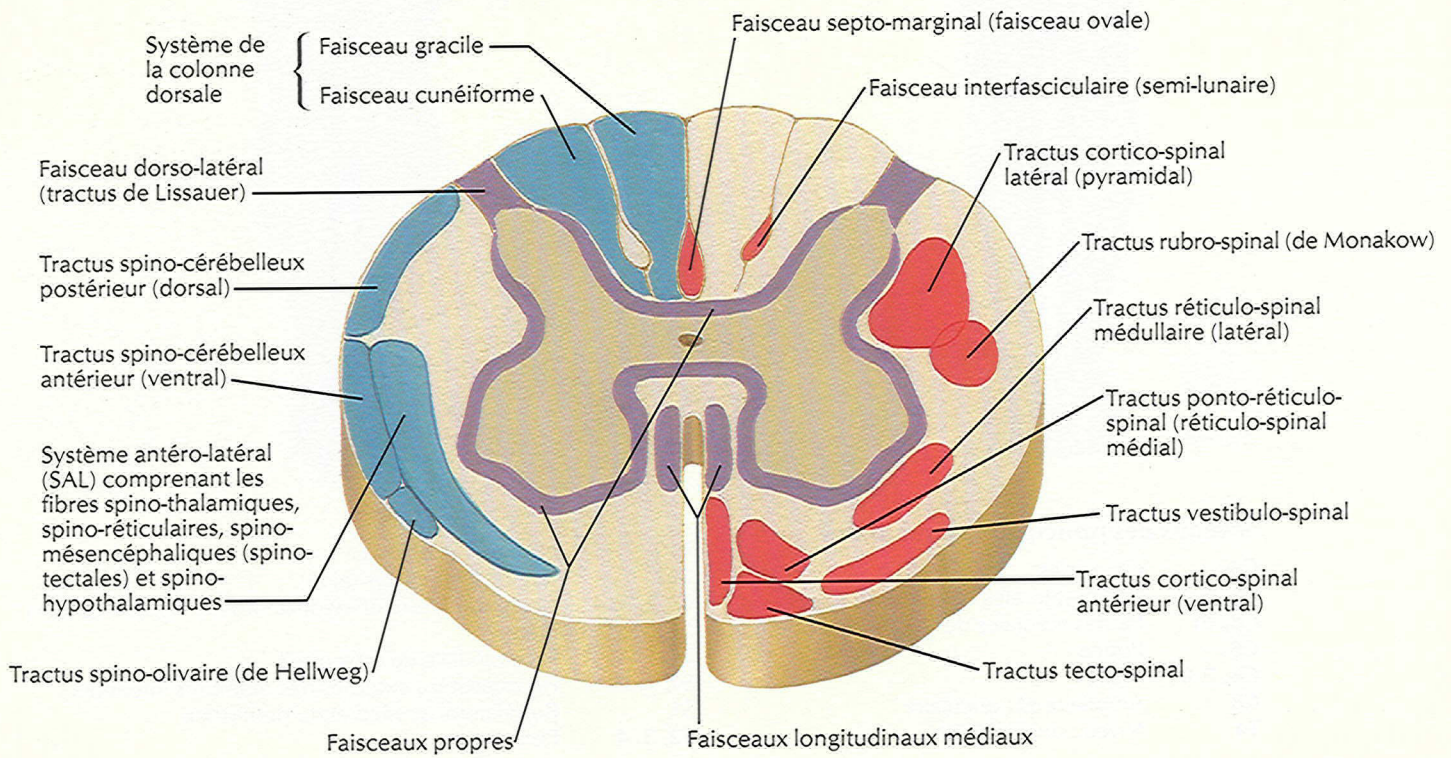
Coupes transversales de la moelle spinale : tractus fibreux

Coupes de la moelle spinale à des niveaux différents

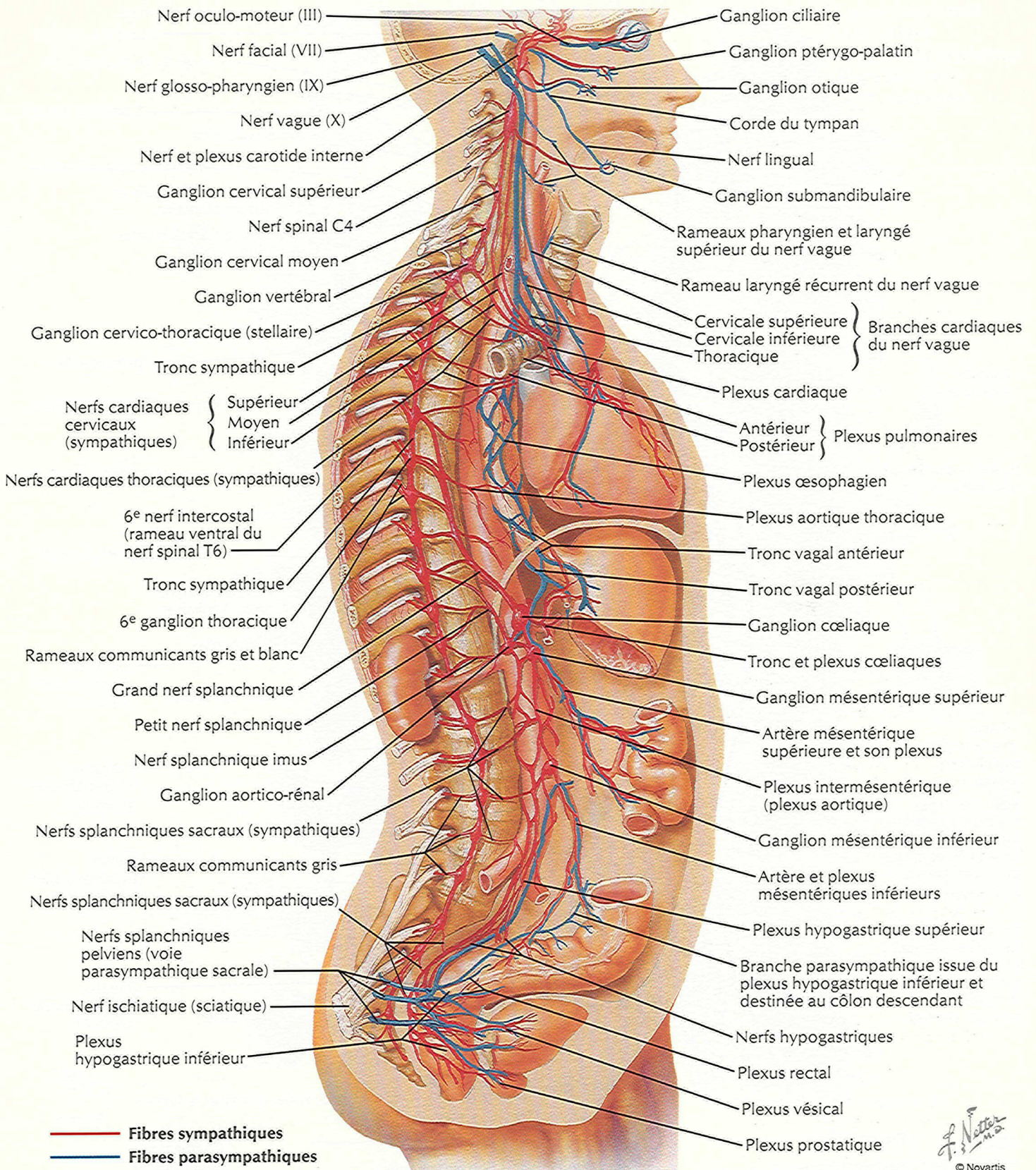


Principaux tractus fibreux de la moelle spinale

- Voies ascendantes
- Voies descendantes
- Fibres conductrices dans les deux directions

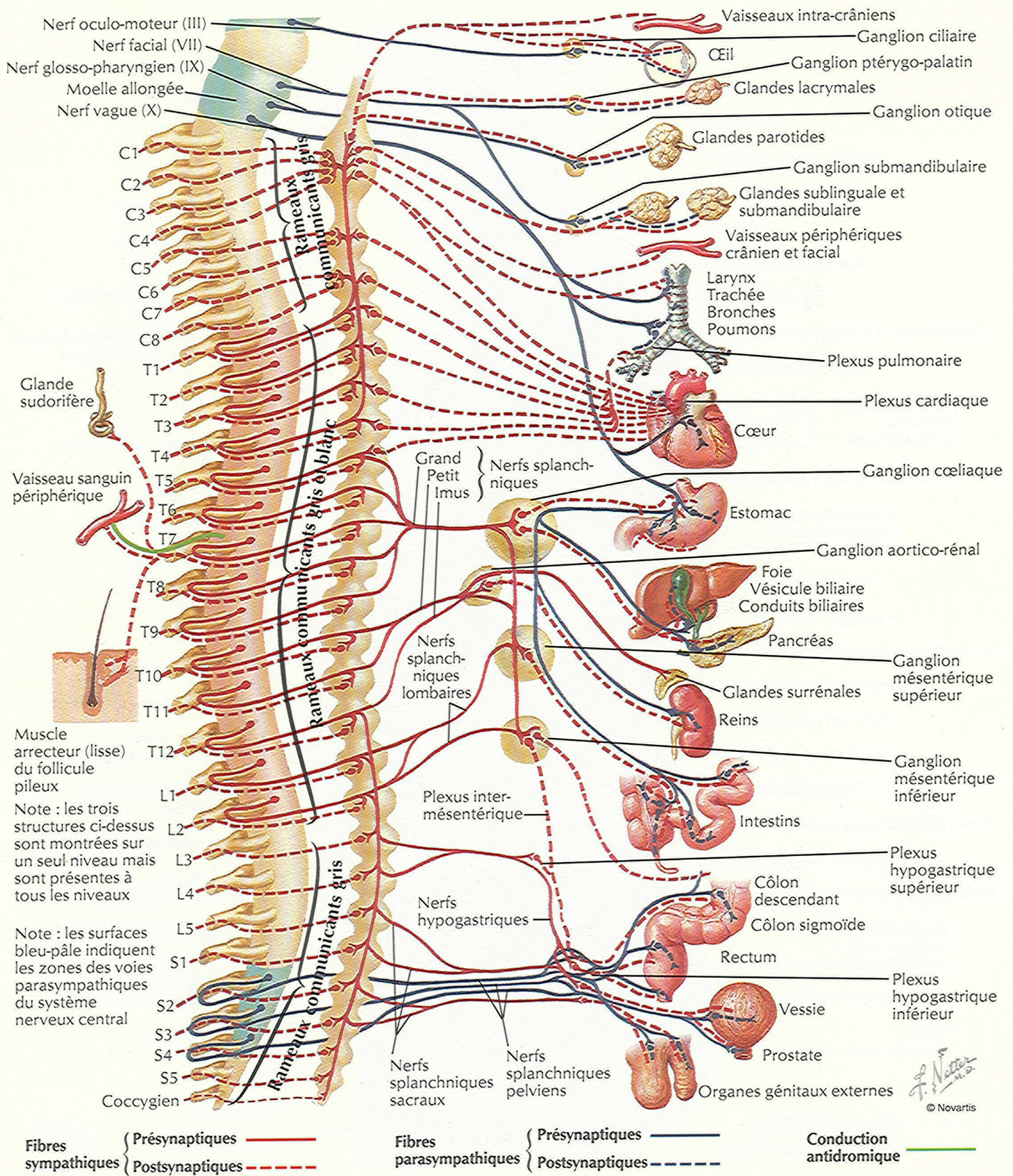


Systeme nerveux autonome : topographie générale

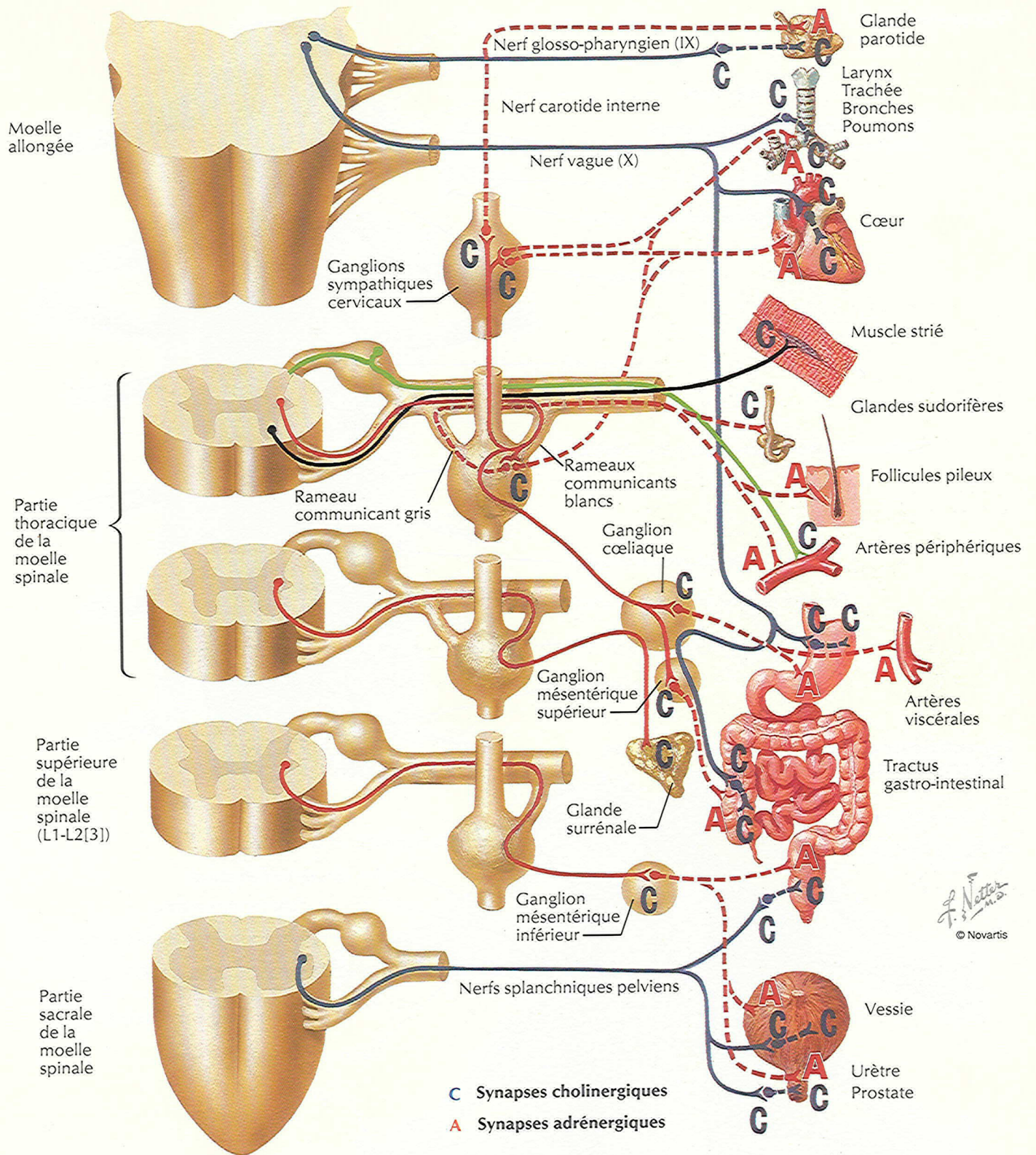


F. Netter M.D.
© Novartis

Systeme nerveux autonome : schéma



Synapses cholinergiques et adrénergiques : schéma

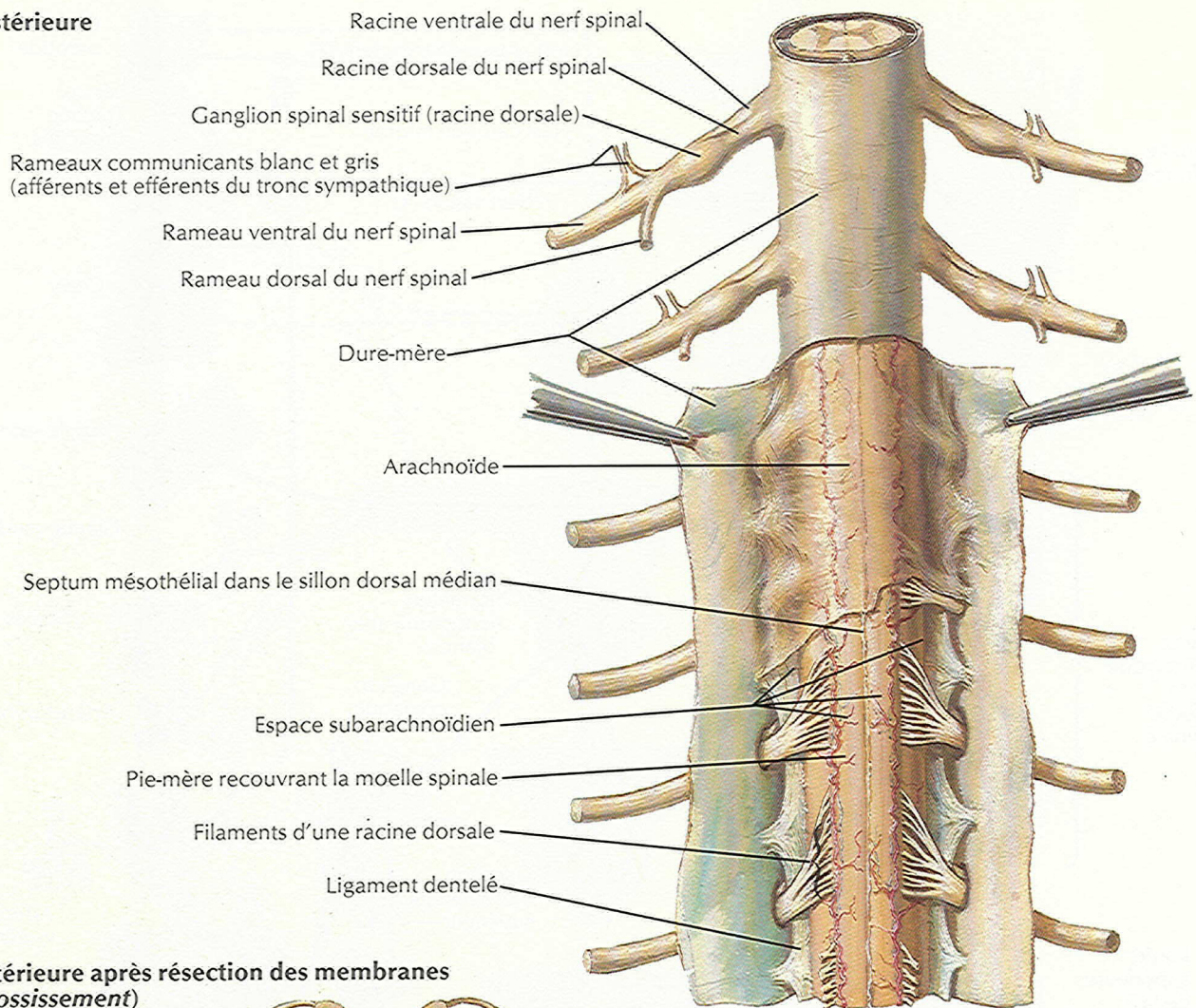


F. Netter M.D.
© Novartis

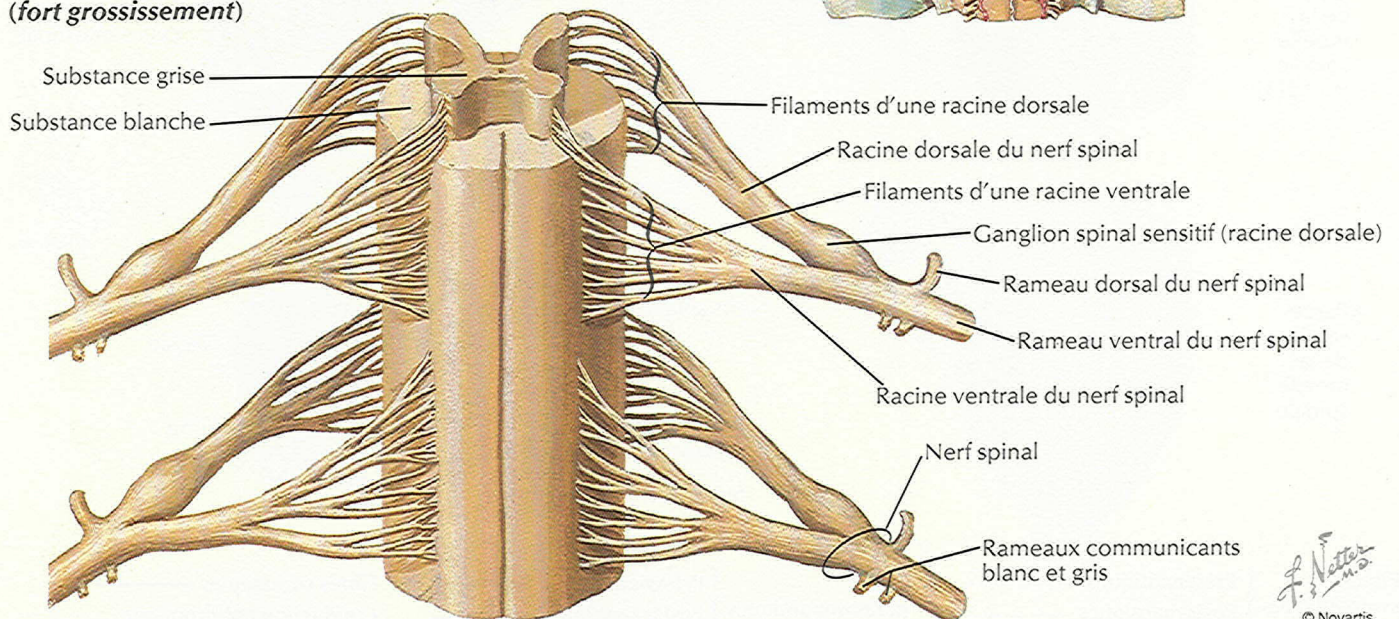
Fibres sympathiques { Présynaptiques ———— Fibres parasympathiques { Présynaptiques ———— Fibres somatiques ————
 { Postsynaptiques - - - - - { Postsynaptiques - - - - - Conduction antidromique ————

Méninges et racines nerveuses spinales

Vue postérieure



Vue antérieure après résection des membranes (fort grossissement)

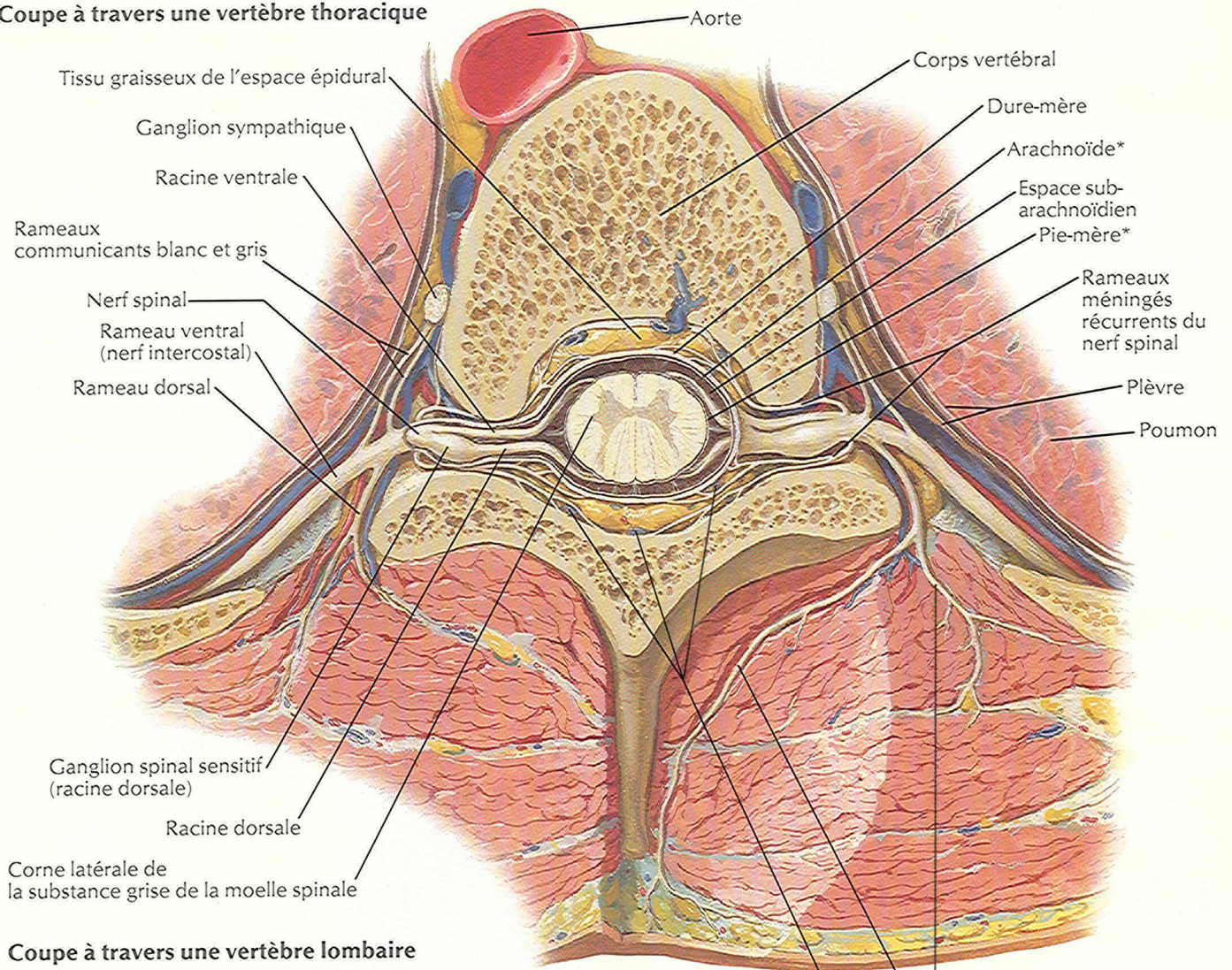


F. Netter
M.D.
© Novartis

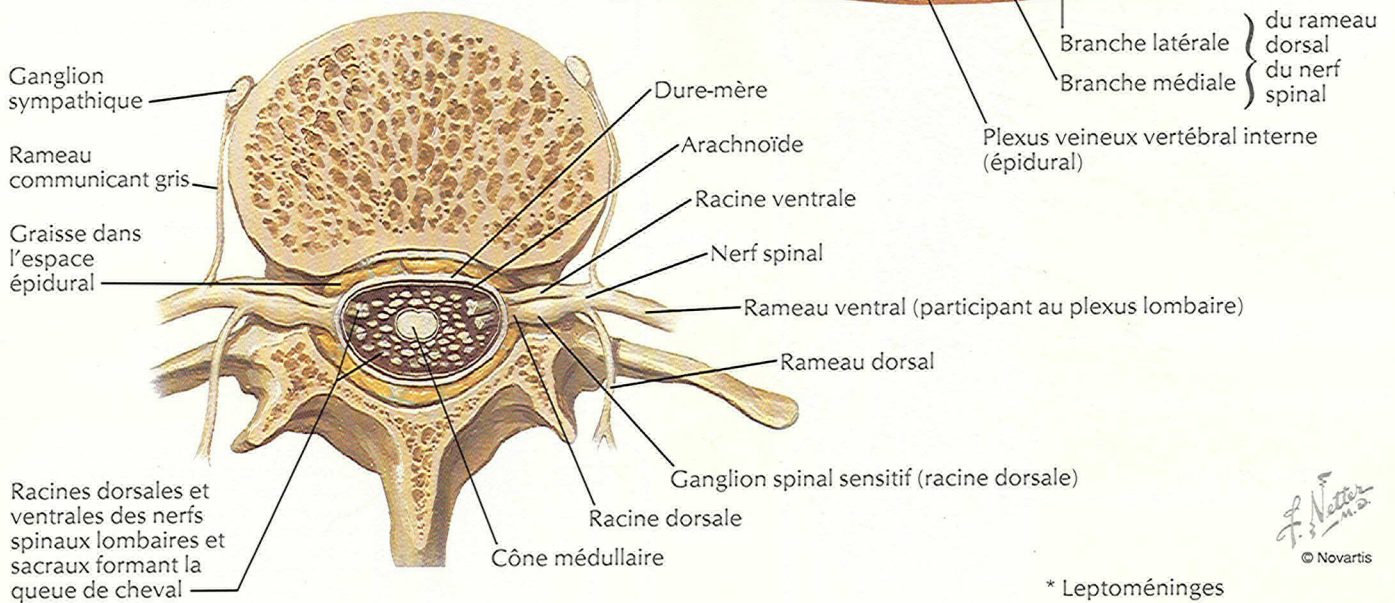
Origine du nerf spinal : coupes transversales

VOIR AUSSI LES PLANCHES 154, 155, 158, 159

Coupe à travers une vertèbre thoracique



Coupe à travers une vertèbre lombaire



* Leptoméninges

F. Netter
M.D.

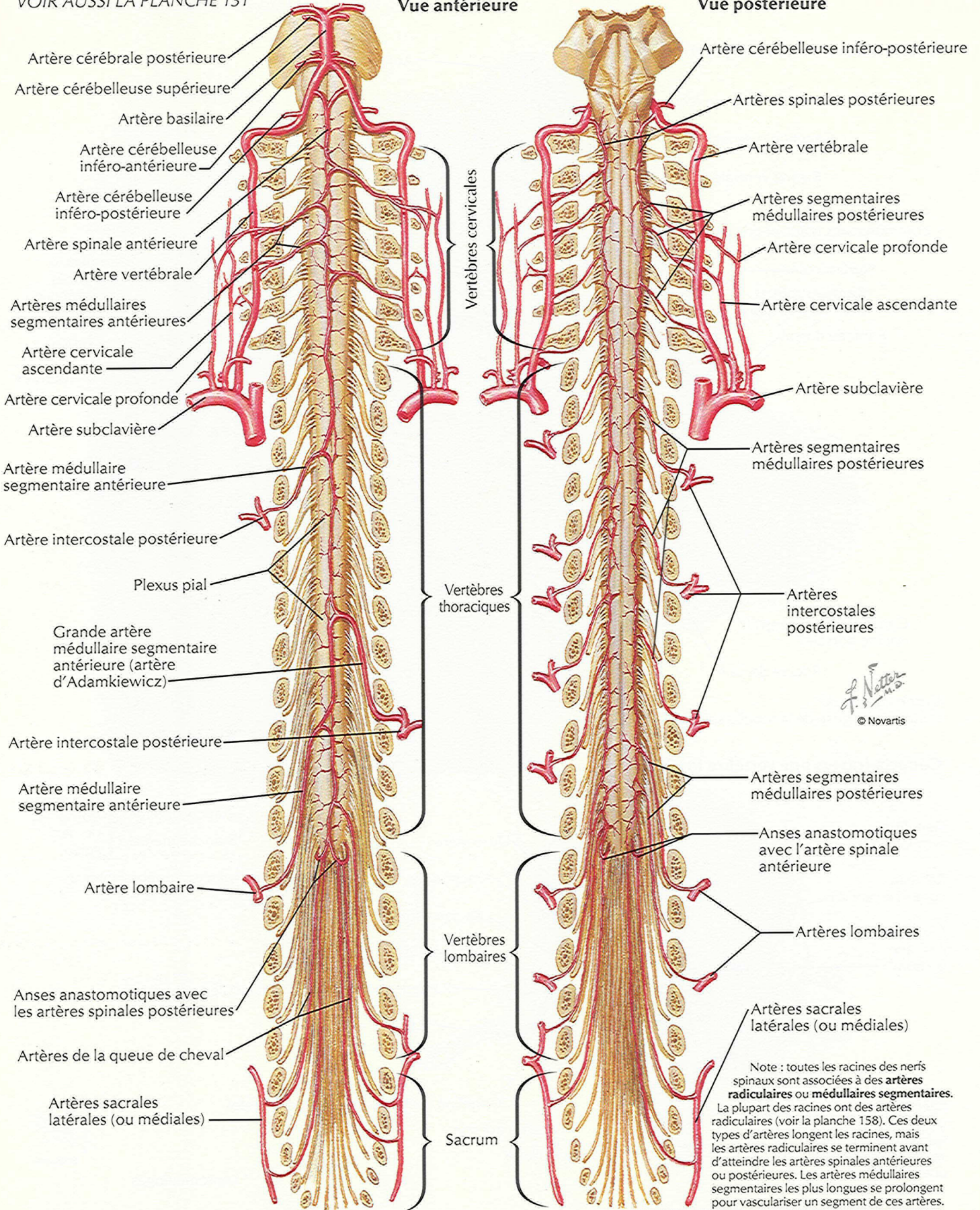
© Novartis

Artères de la moelle spinale : schéma

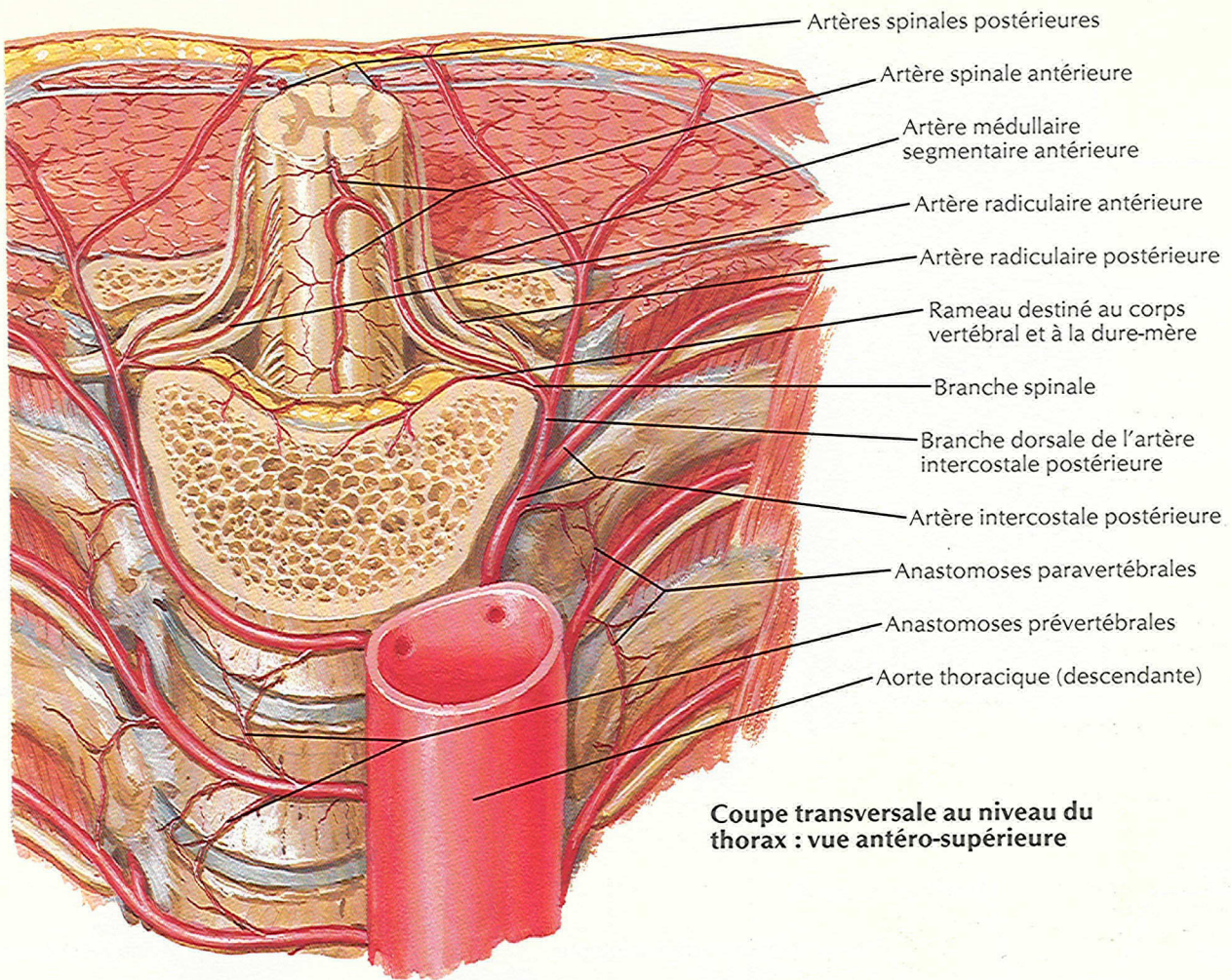
VOIR AUSSI LA PLANCHE 131

Vue antérieure

Vue postérieure

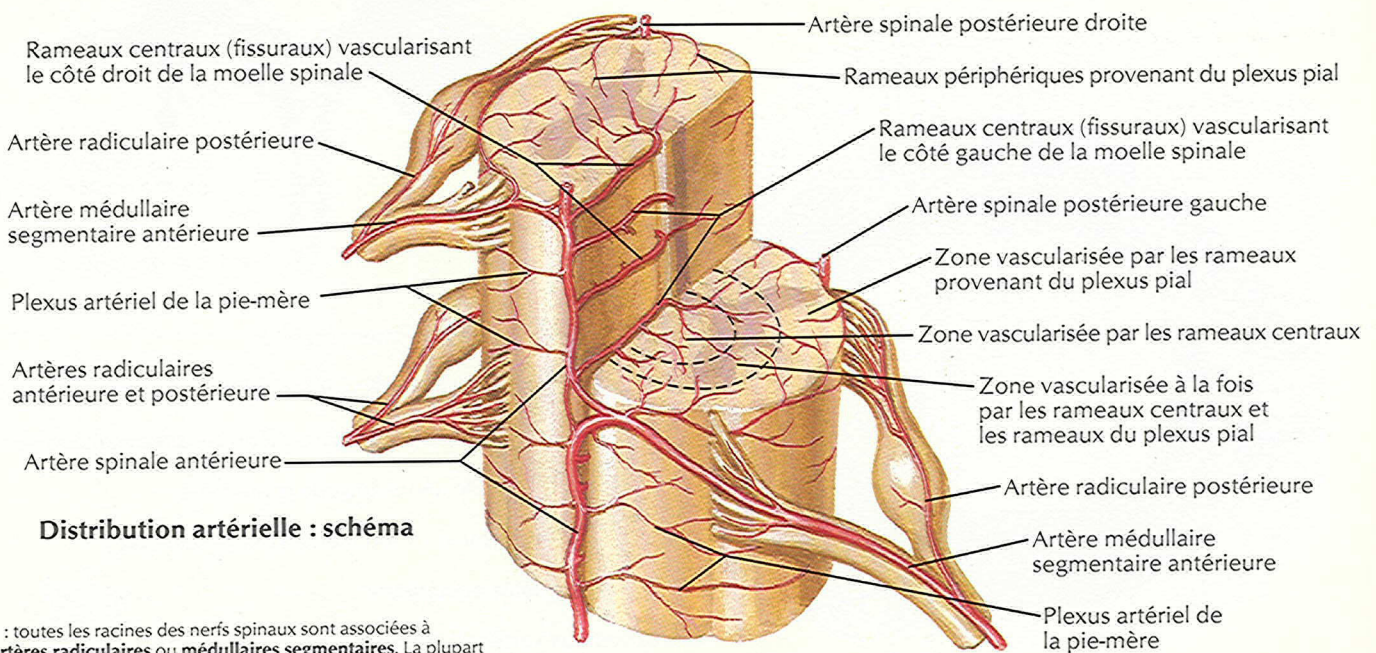


Artères de la moelle spinale : distribution intrinsèque



Coupe transversale au niveau du thorax : vue antéro-supérieure

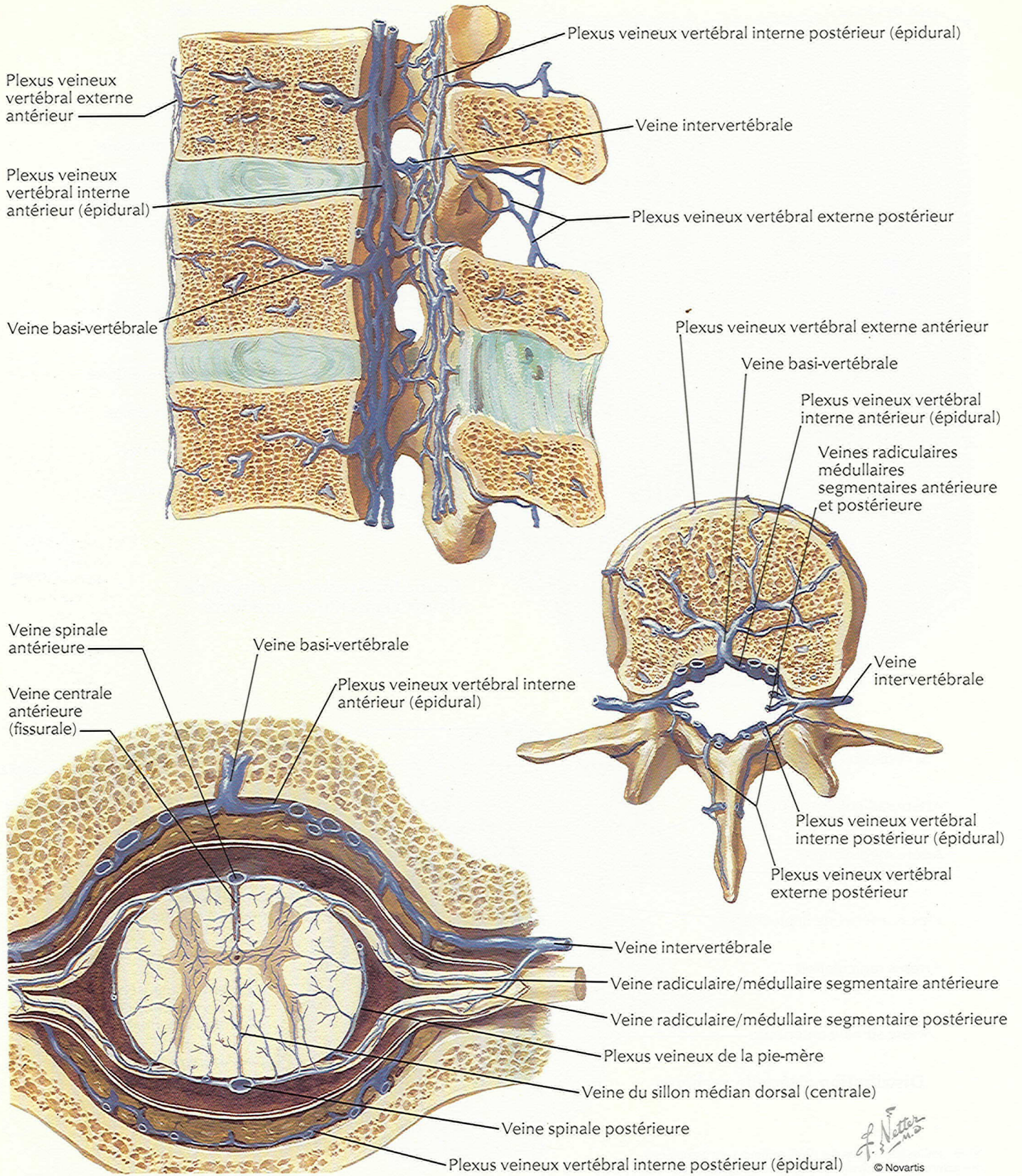
F. Netter
M.D.
© Novartis



Distribution artérielle : schéma

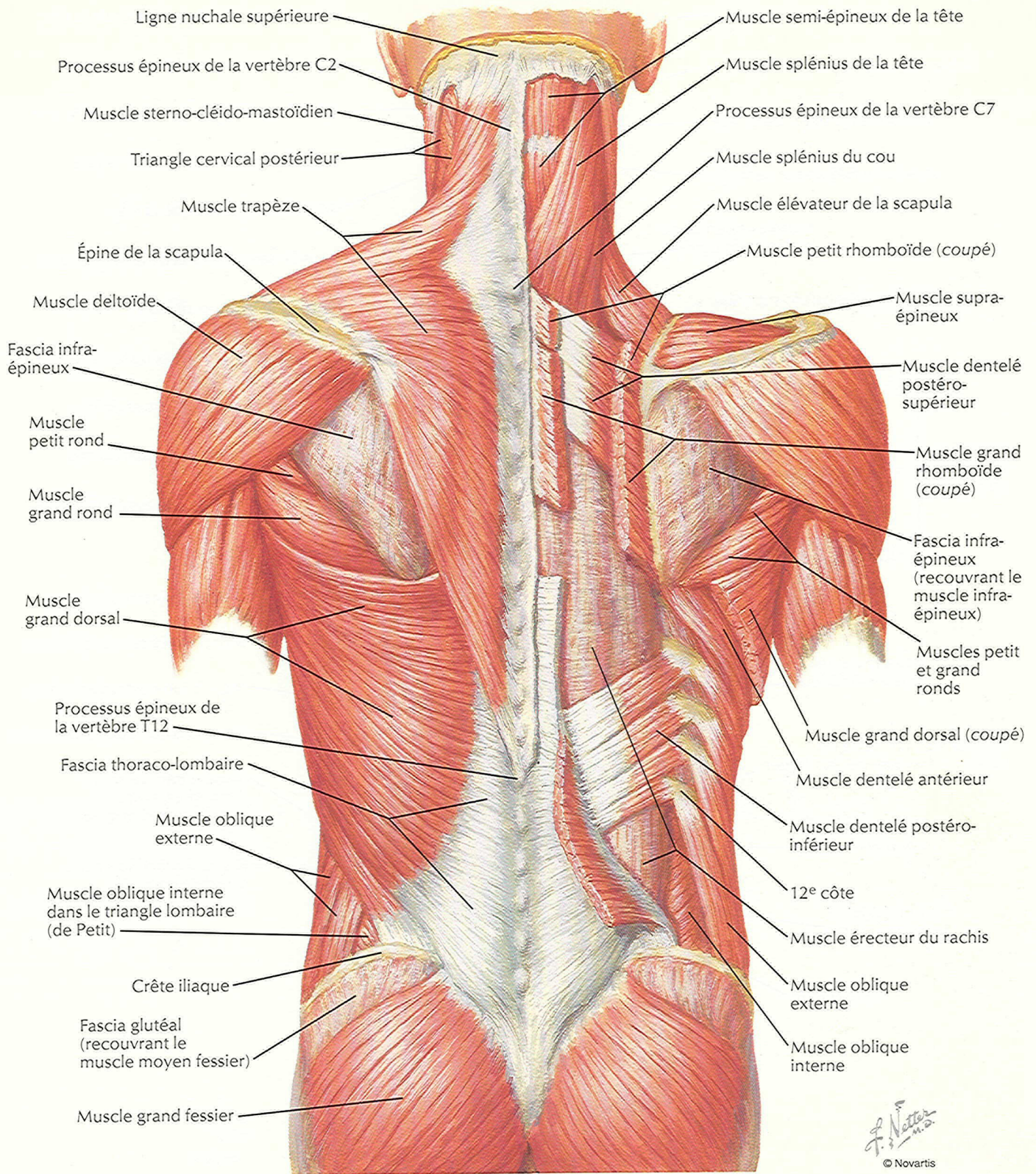
Note : toutes les racines des nerfs spinaux sont associées à des **artères radulaires** ou **médullaires segmentaires**. La plupart des racines ont des artères radulaires (voir la planche 158). Ces deux types d'artères longent les racines, mais les artères radulaires se terminent avant d'atteindre les artères spinales antérieures ou postérieures. Les artères médullaires segmentaires les plus longues se prolongent pour vasculariser un segment de ces artères.

veines de la moelle spinale et de la colonne vertébrale

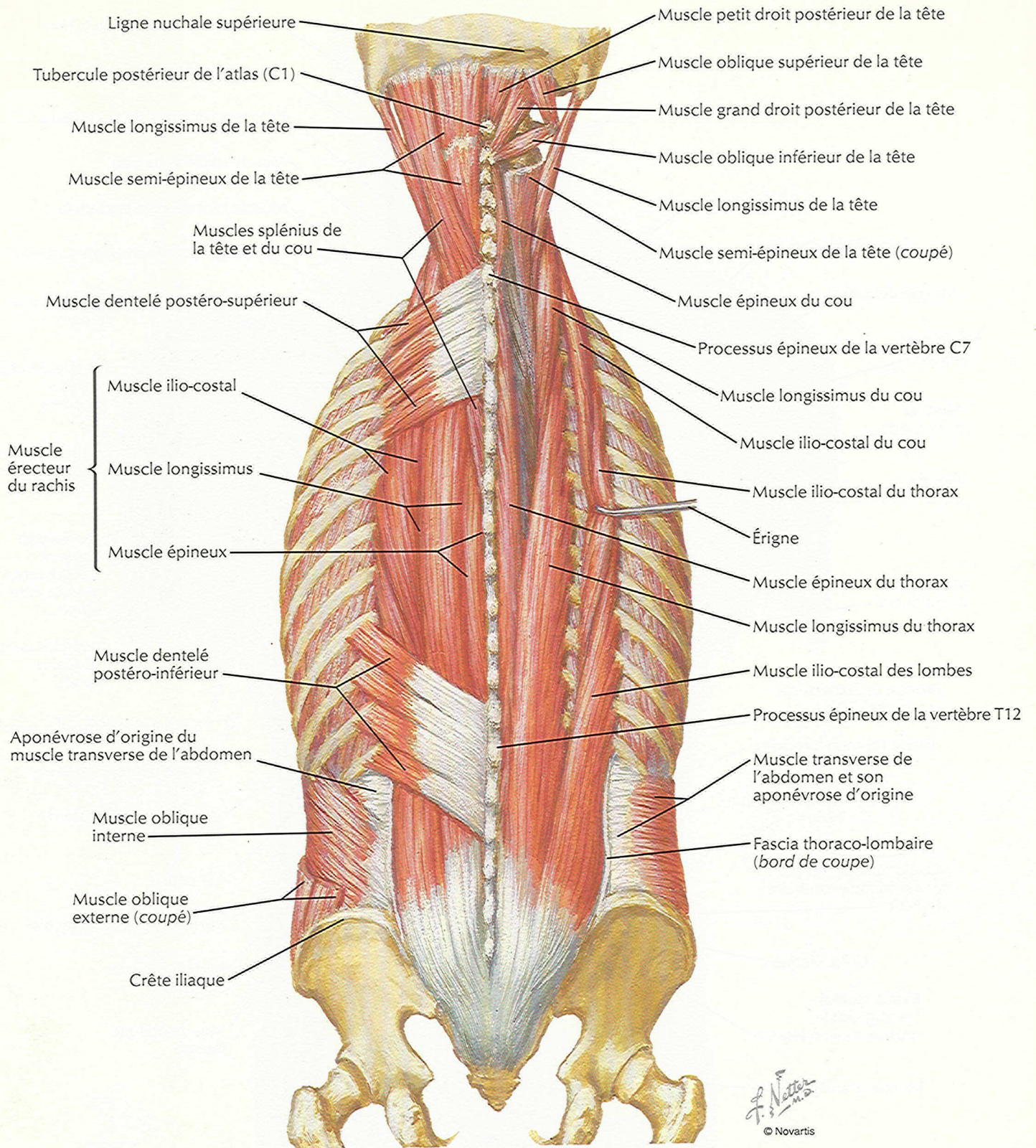


F. Netter M.D.
© Novartis

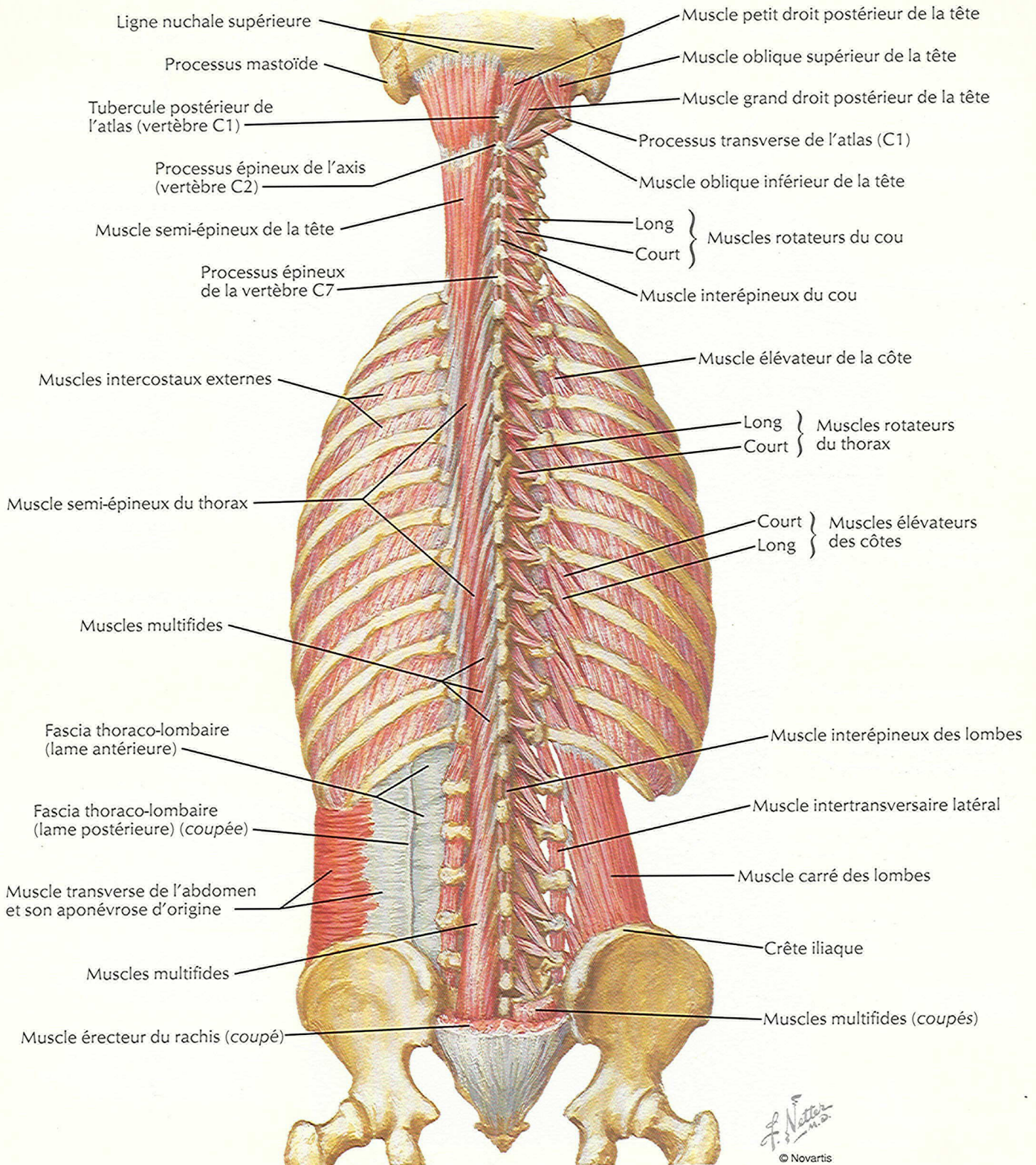
Muscles du dos : couches superficielles



Muscles du dos : couches intermediaires

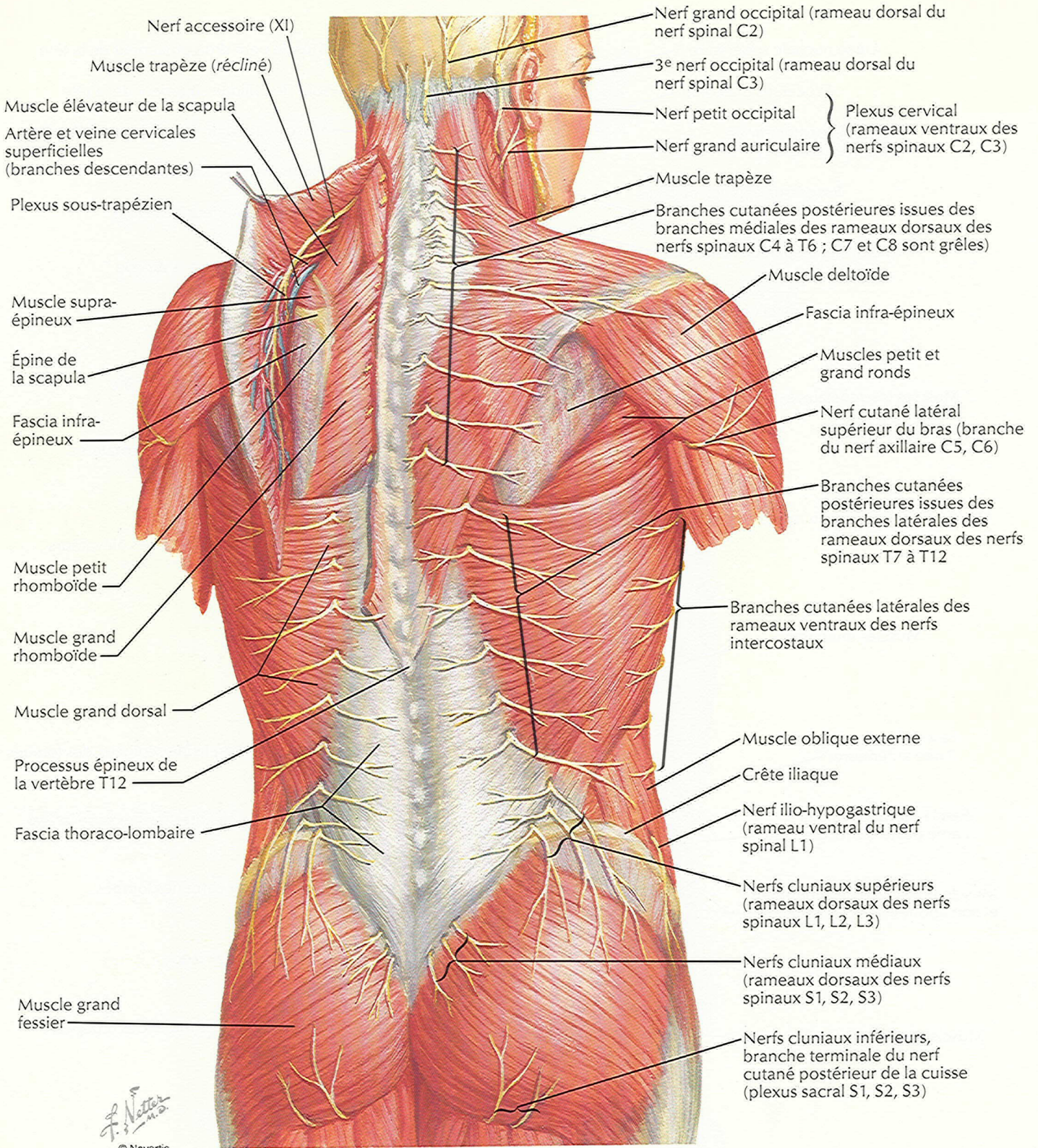


Muscles du dos : couches profondes

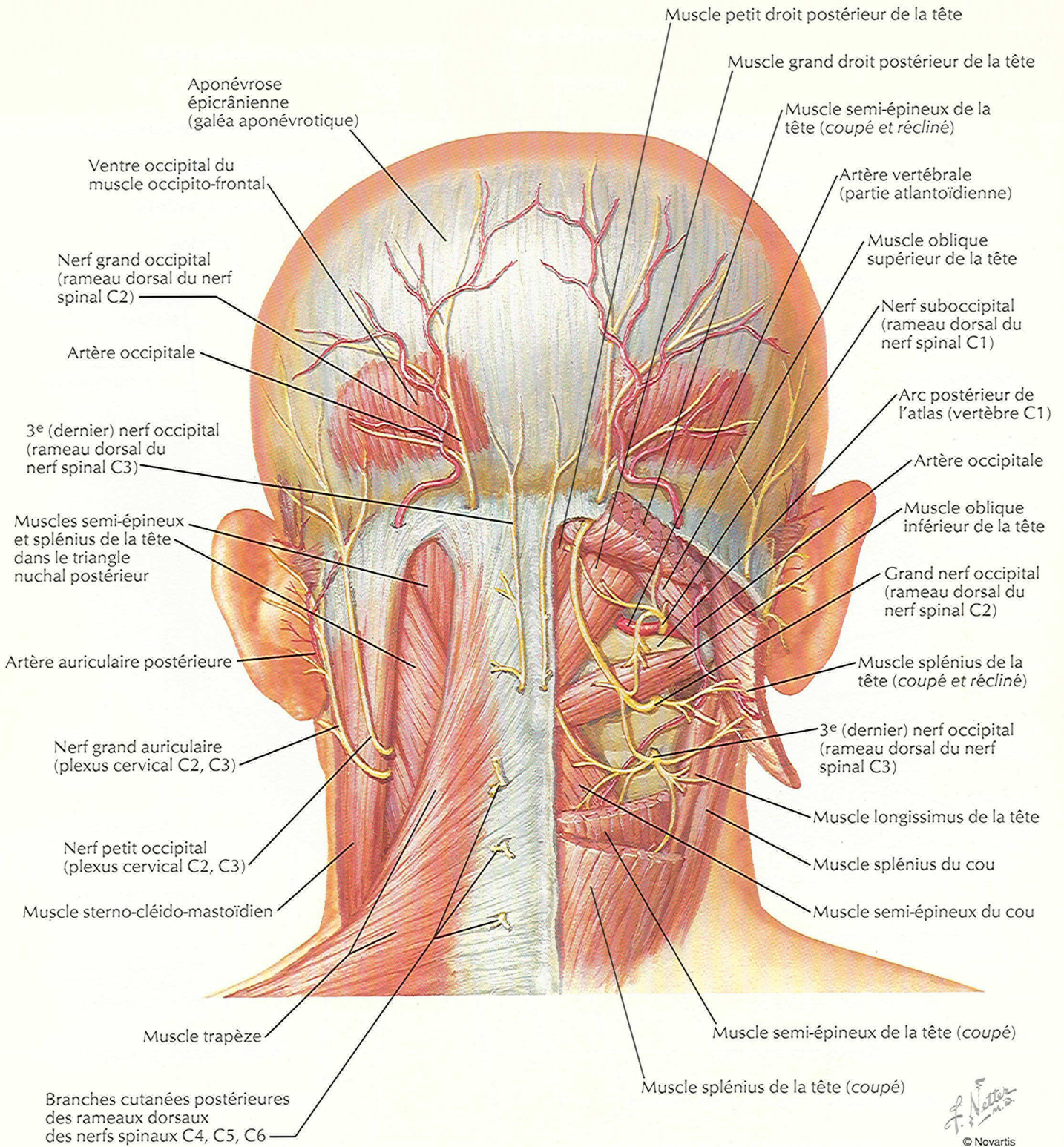


Nerfs du dos

VOIR AUSSI LES PLANCHES 166, 179, 237, 241

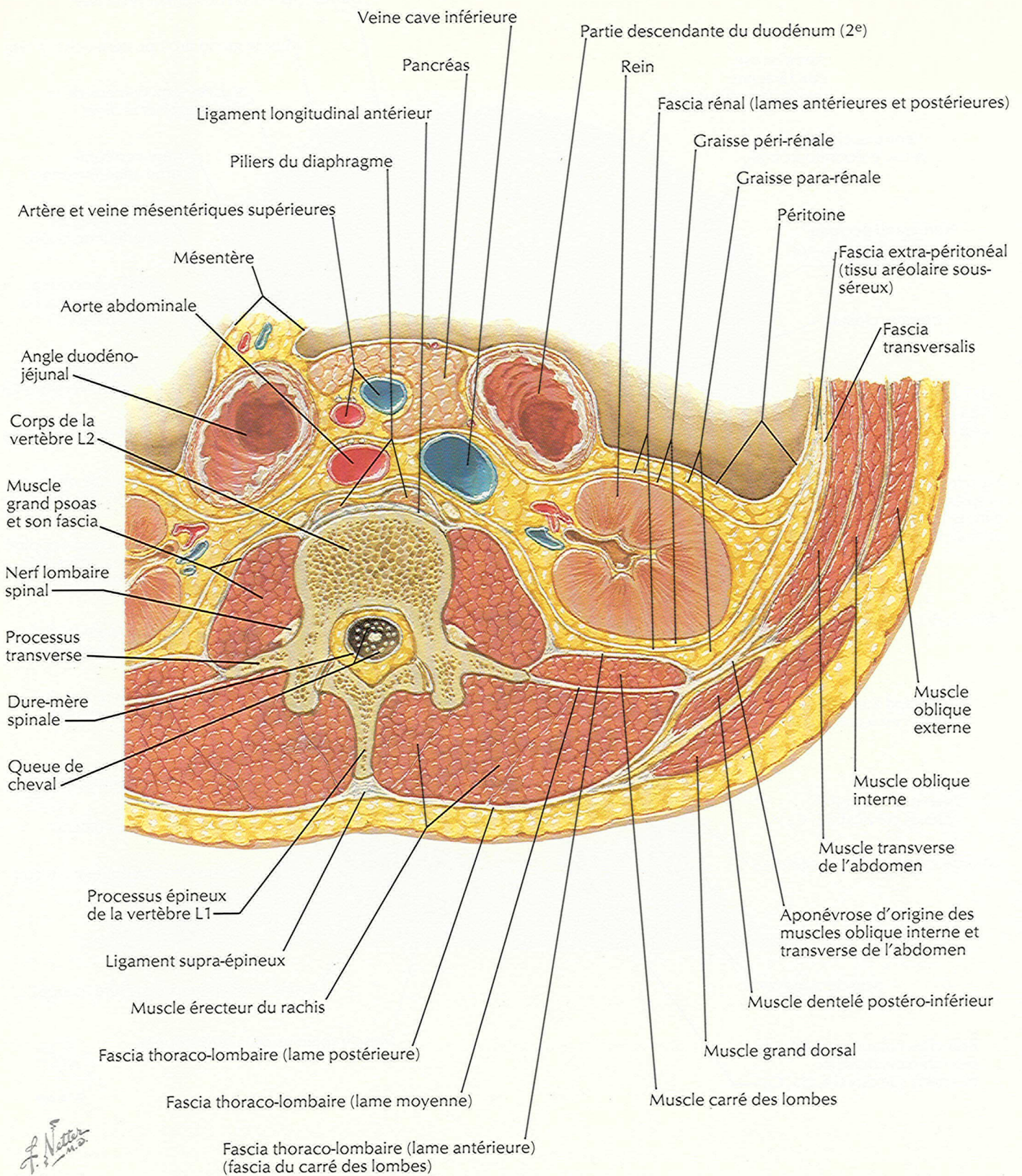


Triangle suboccipital



F. Netter M.D.
© Novartis

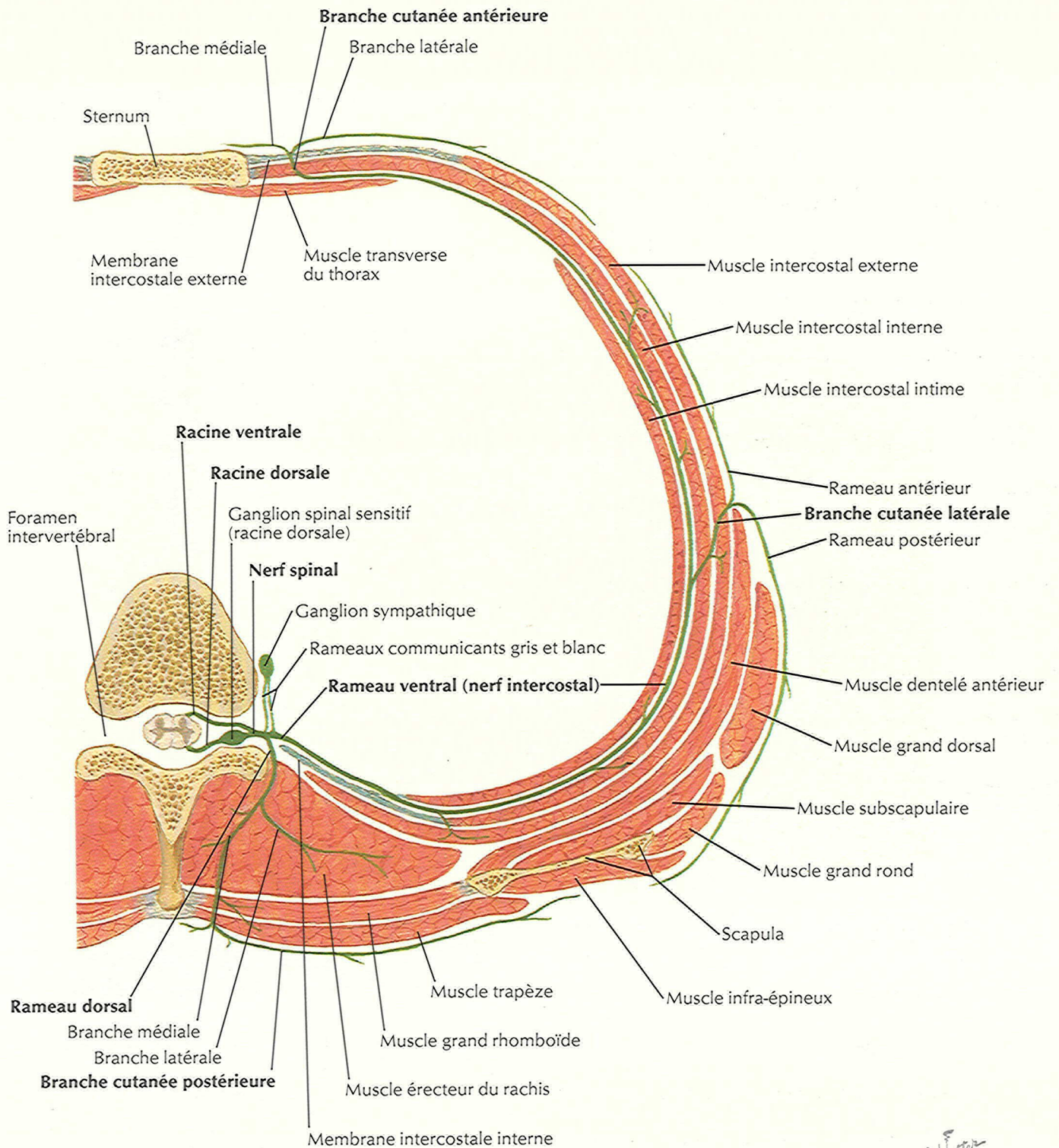
Région lombaire postérieure : coupe transversale (vue supérieure)



F. Netter M.D.
© Novartis

Nerf spinal thoracique type

VOIR AUSSI LES PLANCHES 179, 241



Note : dans la partie inférieure du thorax la branche latérale du rameau dorsal est plus longue, motrice et cutanée ; la branche médiale est plus courte et uniquement motrice.

F. Netter
M.D.
© Novartis